



SVAZ
ZAKLÁDÁNÍ
A ÚDRŽBY ZELENĚ

Inspirace

číslo 3 | 2014

**PARK
ZAHRADA
ZELENÁ STŘECHA
ROKU 2014**



VYHLÁŠENÍ VÝSLEDKŮ PARK ROKU 2014

1. MÍSTO

REVITALIZACE LESOPARKU NA ŘIČNÍM OSTROVĚ SANTOS V SUŠICI

2. MÍSTO A CENA VÁCLAVA WEINFURTERA

REVITALIZACE GAHUROVA PROSPEKTU VE ZLÍNĚ

3. MÍSTO

CENTRUM PRO VÝZKUM LEMURŮ KATA A VSTUP DO ZOO V OLMOUCI

3. MÍSTO

KELTSKÝ PARK – VÝSTAVBA CENTRÁLNÍHO PARKU V OBCI DOLNÍ BŘEŽANY

CENA DĚKANA ZAHRADNICKÉ FAKULTY MENDELU

PARK POD PLACHTAMI V NOVÉM LÍSKOVCI V BRNĚ

CENA PROFESORA MACHOVCE

KY.BY – BYLINKOVÁ A KVĚTINOVÁ ZAHRADA OBCE CHLUMANY



ZAHRADA ROKU 2014

1. MÍSTO

STŘEŠNÍ PRIVÁTNÍ ZAHRADA V PRAZE – HOLEŠOVICÍCH

2. MÍSTO

ZAHRADA V DOLNÍCH CHABRECH

3. MÍSTO

PRIVÁTNÍ ZAHRADA VE VONOKLASECH

SOUTĚŽ PODPORUJÍ



KB BLOK
DOKONALÝ STAVEBNÍ SYSTÉM

POROTA SOUTĚŽE

Ing. Olga Nováková – vedoucí úseku rozvoje města Magistrátu města Brna

Ing. Radmila Fingerová – krajinářská architektka / Ústav urbanismu Fakulty architektury ČVUT

Bc. David Mičan – majitel zahradnické firmy Zahrada M / člen SZÚZ

Ing. Petr Mičola – krajinářský architekt / Ateliér BONMOT, spol. s r.o.

Ing. Jitka Trevisan – krajinářská architektura / Trevisan ateliér +

Ing. Ivan Staňa – Botanický ústav AV ČR v.v.i. / Správa průhonického parku

Ing. Petr Šířina – krajinářský architekt / Výzkumný ústav Silva Taroucy pro krajinu a okrasné zahradnictví, v.v.i.



V našem oboru vládně často „blbá nálada“, spousta lidí nadává na nesmyslné dotace a zakázky prováděné za nejnižší ceny. Doufám, že toto číslo INSPRACE vás přesvědčí, že není důvod

být skeptičtí. Vznikají zajímavá, neotřelá díla jak ve veřejném, tak i v soukromém prostoru. Přesvědčila se o tom osmičlenná odborná porota, která ve dnech 23. – 25. června 2014 objela při hodnocení soutěže Park roku a Zahrada roku 2014 celou republiku. Z jedenácti děl přihlášených do soutěže Park roku jich získalo ocenění šest a dočtete se o nich na stranách 3-20.

I ostatní díla byla velmi zajímavá, zejména školní zahrady v Krnově a Novém Jičíně i edukativní zahrada v Bartošovicích. Možná si tento typ zahrad do budoucna zaslouží samostatnou kategorii. Svou pozitivní roli v městském prostoru bezesporu plní i park Terénky v Brně-Slatině a park U Plzeňské brány v Rokycanech.

Soutěž Zahrada roku byla natolik vyrovnaná, že se porota dokonce rozhodla udělit dvě druhá místa. Potěšující je, že oceněné zahrady svou velikostí a pořizovací cenou patří mezi takové, kterých se ročně v České republice realizují desítky. Pokud vás zajímá, jak takové zahrady vypadají, nalistujte si stranu 24-31. Snad budou letošní výsledky motivací pro projektanty i zahradnické firmy, aby v roce 2015 bylo přihlášených zahrad víc, než letošních osm.

V září si odbyla premiéru soutěž Zelená střecha roku, podpořená ministerstvem životního prostředí. Hodnocení soutěže se uskutečnilo pár dní před uzávěrkou, proto se na stranách 38-39 můžete dočíst jenom stručné výsledky soutěže. Podrobnější informace o oceněných dílech přinese další číslo INSPRACE.

Jana Šimečková

SEZNAM INZERCE

Školy Montano s.r.o.	11
Gabriel s.r.o.	21
Flower your place	21
AGROCAR s.r.o.	32-33
KB BLOK systém, s.r.o.	42
ADAM ZAHRADNICKÁ a.s.	43



SVAZ
ZAKLÁDÁNÍ
A ÚDRŽBY ZELENĚ

Inspirace



OBSAH 3 | 2014

PARK ROKU BEZPEČNĚ ZAKOTVIL U OSTROVA SANTOS V SUŠICI. 4-7

Parkem roku 2014 je dílo Revitalizace lesoparku na říčním ostrově Santos v Sušici

REVITALIZACE GAHUROVA PROSPEKTU VE ZLÍNĚ. 8-10

Realizace moderního a zdánlivě jednoduchého architektonického konceptu si vysloužila 2. místo v soutěži Park roku 2014

DŮM – NEDŮM STÍRÁ HRANICE MEZI ARCHITEKTUROU A PŘÍRODOU 12-13

Objekt hlavního vstupu do ZOO na Svatém Kopečku u Olomouce je snahou o propojení stavební a krajinářské architektury

PARK V DOLNÍCH BŘEŽANECH STŘEŽÍ KELTSKÝ KŘÍŽ 14-16

Velkorysý centrální park vznikl rekultivací nevzhledné skládky

BYLINKOVÁ ZAHRÁDKA JAKO Z BABIČČINY KRABIČKY 17

KY.BY. – bylinková a květinová zahrada obce Chlumany získala cenu profesora Machovce

V NOVÉM LÍSKOVCI VZNIKL VELKORYSÝ PARK S RETENČNÍ NÁDRŽÍ. 18-20

Cenu děkana Zahradnické fakulty MENDELU získal park Pod Plachtami v Brně

PRŮHLEDY DO HISTORIE III. 22-23

Ing. Petr Mičola objevil knihu Alfreda Lichtwarka „O kultu květin“ z roku 1916

STŘEŠNÍ ZAHRADA POSKYTUJE BEZPEČNÝ PŘÍSTAV NAD PRAHOU 24-25

1. místo v soutěži Zahrada roku 2014 patří terase u bytu v Holešovicích

ZAHRÁDKA V DOLNÍCH CHABRECH JE JAKO NÁHRDELNÍK 26-28

Zahrada v pražské předměstské čtvrti získala 2. místo v soutěži Zahrada roku 2014

PŘÍRODNÍ ZAHRADA HARMONIZUJE S DOMEKEM I OKOLÍM. 29-31

Zahrada ve Vonoklasech okouzila nedbalou elegancí a získala 2. místo v soutěži Zahrada roku 2014

ZELENÁ STŘECHA ROKU 2014. 38-39

Nejúspěšnější veřejné zelené střechy i střechy na rodinném domě

Vydavatel: Svaz zakládání a údržby zeleně, Křídlovická 68, 603 00 Brno, mob.: +420 777 581 544, e-mail: info@szuz.cz
Redakce: Ing. Jana Šimečková, e-mail: simeckova@szuz.cz, PhDr. Irena Večeřová
Kontakty na inzerci: Ondřej Vejmelka, Tel.: +420 777 810 737, Fax: +420 545 578 056, e-mail: inspirace@szuz.cz
Foto na titulní straně: Petr Förchtgott: park Pod Plachtami Brno – Nový Lískovec
Grafická příprava, sazba a tisk: Tiskárna Didot, spol. s r.o., Trnkova 119, 628 00 Brno, www.tiskarna-didot.cz
Registrační číslo: MK ČR E 15535 | Žádná část tohoto čísla nesmí být bez písemného souhlasu vydavatele šířena.

PARK ROKU BEZPEČNĚ ZAKOTVIL U OSTROVA SANTOS V SUŠICI

Městský lesní park byl na ostrově Santos založen už před 1. světovou válkou a za první republiky se stal centrem společenského dění v Sušici. Po válce začal kvůli chybějící údržbě chátrat, přesto zůstal oblíbeným místem rekreace. Záměrem projektu Města Sušice, který se realizoval s podporou Nadace Proměny, bylo obnovit někdejší krásu ostrova a současně ho lépe přizpůsobit dnešním návštěvníkům.

Revitalizace citlivě vyřešila vegetační úpravy na Santosu a podtrhla jeho charakter lužního lesa. Architektonické řešení vytvořilo z ostrova pomyslnou loď na Otavě. Zlepšilo se zázemí pro návštěvníky, vznikla nová hřiště pro děti, obnoven byl kuželník a propojovací kanál, na několika místech je formou kamenných stupňů řešen pohodlný přístup k řece Otavě. Na ostrově jsou výtvarné objekty sochaře Václava Fialy. Santos získal Cenu veřejnosti v rámci soutěže Stavba roku Plzeňského kraje 2013. „Myslím si, že tento projekt si zaslouží uznání a ohodnocení práce týmu lidí, kterému se dokonale podařilo vrátit ostrovu jeho život“, uvedl na přihlášce do soutěže Park roku 2014 starosta Města Sušice Petr Mottl.

PARK ROKU 2014



Revitalizace říčního ostrova Santos v Sušici zahrnovala kompletní obnovu parku včetně veřejného osvětlení, nové cestní sítě, vegetačních úprav, zřízení dětského hřiště a výměnu mobiliáře.

Ostrov je vřetenem, plavidlem prodírajícím se proti proudu řeky. Tvarosloví vřetene je opakujícím se prvkem v členění prostoru i podobě vybavenosti. Centrální část, tvořící

bezprostřední okolí občerstvení, je vlastní lodí s palubami, s místem pro kapelu, zázeminám pro konzumující pasažéry i jejich děti.

FUNKČNÍ ČLENĚNÍ PARKU

sever – městská pláž,
střed – park, kultura, pobyt a pohyb,
jih – brouzdání, řeka a slunce.

PRINCIPY ŘEŠENÍ

- Použití kvalitní stávající kostry dřevin pro novou kompozici parku
- Citlivé řešení podrostů a udržovaných trávnickových ploch v únosné míře pro následující údržbu
- Respektování přirozené síly sousedící řeky
- Vložení provozně vyhovující cestní sítě zabezpečující provoz pěších i obsluhy a údržby parku
- Vložení odpovídající vybavenosti – místa pro pobyt, pohyb i zázemí pro koupání
- Úprava stávajících objektů do přijatelné a současné funkční i estetické podoby,
- Vytvoření zázemí pro kulturní a případně i sportovní akce

Řešení se soustředilo na vnitřní strukturu parku, na hustotu a prostupnost vegetace i na snížení náročnosti údržby. Při tom autoři dbali na zachování vnějšího efektu působení prostoru. Vybavenost i její intenzita je podřízena skutečnosti, že ostrov je občas zaplavován. Břehy Otavy jsou zpevněny



PARK ROKU

1. MÍSTO

REVITALIZACE LESOPARKU NA ŘÍČNÍM OSTROVĚ SANTOS V SUŠICI

INVESTOR: Město Sušice,
Nadace Proměny

VÝBĚR PROJEKTU:

Grantová výzva
Nadace Proměny 2008

REALIZACE: 2009–2013

GRANT: 25 mil. Kč + příspěvek
na údržbu v rámci péče o park

PROJEKTANT:

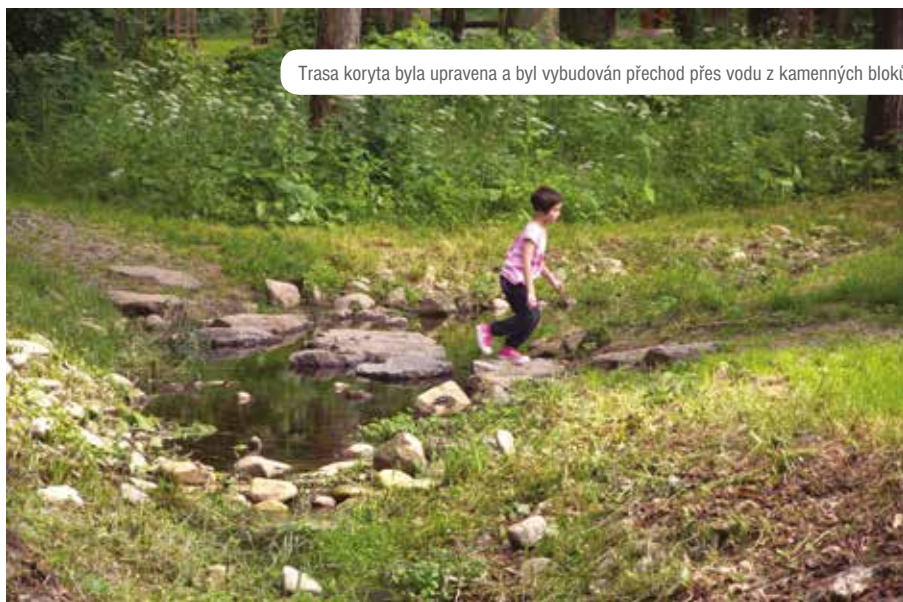
Ing. Pavel Šimek - FLORART

VÝTVARNÍK: Václav Fiala

ROZLOHA: 4,6 ha

ZHOTOVITEL:

Sdružení LF & P SANTOS.
Účastníci sdružení Purum s.r.o.
a LESS & FOREST, s.r.o.



Trasa koryta byla upravena a byl vybudován přechod přes vodu z kamenných bloků

VEGETAČNÍ KRYT

Stávající porost je místy rozvolněn a očištěn od zahušťujících a balastních dřevin na solitéry a hloučky s dosadbou nové, budoucí kostry. V podrostu je založen parkový trávník. Ponechané stromy byly arboristicky odborně ošetřeny a bezpečnostně zajištěny. Kontrastem jsou skupiny a porosty, které byly ponechány v přírodním charakteru, s podrosty stávajících bylin, které budou pouze jedenkrát až dvakrát ročně vyžínány. Vzhledem k celkově přírodnímu charakteru parku nebyly navrhovány žádné intenzivní výsadby trvalek.

Vysázeno bylo 150 ks stromů, keře byly převážně zmlazovány ze stávajících skupin. Bylo založeno 13 000 m² parkového trávniku a obnovováno 7000 m² podrostů převážně bylinného charakteru.

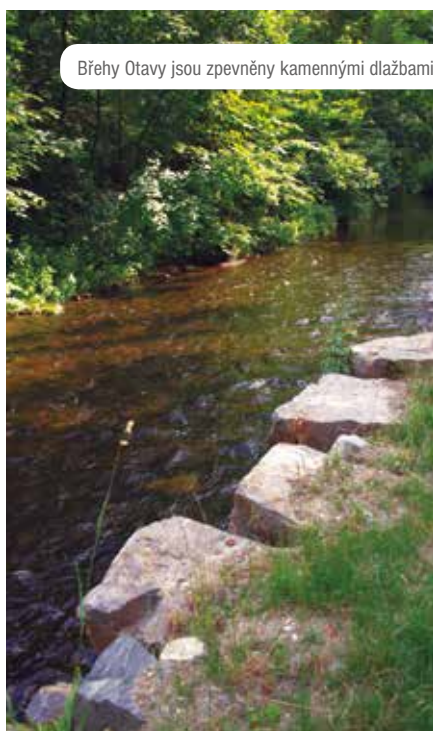
kamennými dlažbami nebo záhozy, které byly na několika místech poškozeny. Ve spolupráci se správcem toku byly dlažby opraveny tak, aby mohly být využity jako alternativní přístupy do řeky, místa k sezení, vyhlídky a přitom plnily ochrannou funkci toku.

Do řešení parku byla rovněž zahrnuta i místa dřívějších, odlehčovacích ramen náhonu, z nichž jedno bylo suché a zaslepené a druhé je slepé. Trasa delšího koryta byla upravena, náhon je zásobován vodou přírodním potrubím z Otavy. Koryto je plně funkční součástí parku – obnoveny jsou trubní propustky a je vybudován přechod přes vodu z kamenných bloků. Kratší slepé koryto je jen vyčištěno, břehy byly ponechány bez zásahu.

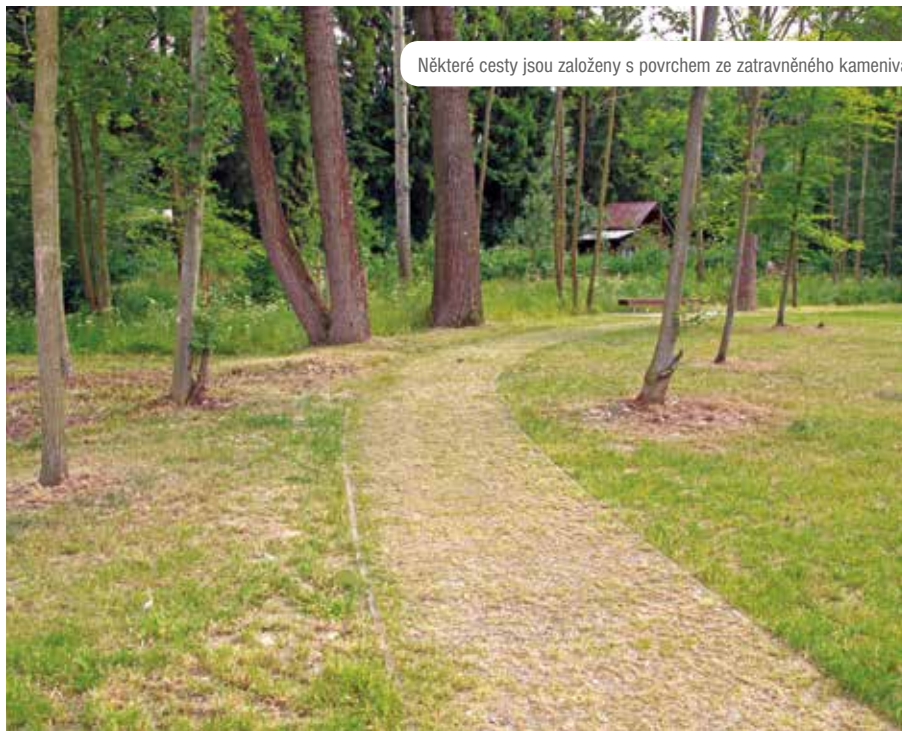
Ing. Petr Šiřina – člen poroty:

Báječné místo u vody, ve většině měst zcela zapomenuté. Jednoduchá úprava spíše parkového lesa než parku s tím, co činí parky navštěvovanými – službami a herní zábavou. Krásné vlnité křivky chodníků a jejich barevná kombinace s travnatými plochami provází návštěvníky celým parkem. Parkem vyšperkovaným dřevěnými skulpturami a kamenicky zpracovanými schody do řeky nebo balvanitého přechodu odlehčovacího vodního příkopu.

Místo příjemné a dokončené, a přesto ještě otevřené dalšímu rozvoji podle intenzity užívání.



Břehy Otavy jsou zpevněny kamennými dlažbami



Některé cesty jsou založeny s povrchem ze zatravněného kameniva

PROVOZNÍ ŘEŠENÍ A POVRCHY

Na ostrov byl vybudován nový přístup po pojezdném mostu a stávající kamenný most byl po opravě ponechán jenom pěšímu provozu. Od nového mostu je navržena široká mlatová parková cesta se smíšeným provozem, která tvoří páteřní trasu. Po obvodu ostrova jsou doplněny okružní pěší trasy, některé z nich jsou založeny s povrchem ze zatravněného kameniva. Do křižovatek jsou vloženy kamenem dlážděné lastury, které mají funkci míst k zastavení, potkávacích míst, odpočívadel. Jsou sjednocujícím prvkem významných míst parku. Paluba u kiosku občerstvení je místem setkávání, posezení, odpočinku, poslechu kulturních programů. Plocha je krytá dobře ukotveným dřevěným roštem. Okolí je dlážděno lomovým kamenem. Založení ploch umožňuje pojezd techniky údržby a zásobování.



DĚTSKÁ HŘIŠTĚ A MOBILIÁŘ

Místa s herními prvky jsou kryta vrstvou kačírku, který vytvořil bezpečné dopadové zóny. Sestavy herních prvků pokrývají potřeby celého věkového spektra malých i větších uživatelů. Mobiliiář je rozmístěn podle funkce jednotlivých prostorů parku, na místa výhledů na řeku či do porostů a ploch.



Dětské hřiště

STAVBY

Kiosk občerstvení tvoří zázemí pro návštěvníky parku, půdorysně vychází z původního objektu. Je navržen jako přízemní stavba s kamennou podezdívkou a s horizontální linií ploché střechy s přesahy nesenými dřevěnými sloupy. Použité materiály jsou dřevo a kámen. Je prostorově rozdělen na tři části, první částí je podium pro letní koncerty a divadelní workshopy a druhá část obsahuje vlastní kiosky s potřebným skladovacím zázemím a sociální zázemí pro návštěvníky parku. Střední částí je krytá terasa s možným posezením, která slouží také jako taneční parket.

Obnovený kuželník vychází z původního tvaru a umístění objektu. Vlastní konstrukce zastřešení je dřevěná, nesená dřevěnými dvojsloupy. Střeška slouží k ochraně proti letnímu slunci a případnému dešti.



Okolí kiosku je dlážděno lomovým kamenem



Kiosk občerstvení tvoří zázemí pro návštěvníky – malé foto zachycuje původní stav



Obnovený kuželník



Ohniště



Dům na pozorování hvězd

UMĚLECKÉ PRVKY

Péčí investora a Nadace Proměny byl park doplněn několika objekty sochaře Václava Fialy. Park tak získal další přesah a rozměr. Umělecké objekty byly umístěny na výrazná kompoziční místa území, která společně vybrali sochař, projektanti a zástupci investora.

PRÁCE S POROSTY

Z hodnocení dendrologického potenciálu, po podrobné inventarizaci 1 317 dřevin a 32 skupin nárostů vyplynulo následující druhové složení: převaha javoru klenu 23 %, smrk 17 %, jasan 15 %, lípa 8 %, javor mléč 5 %, příměs výrazného přestárlého modřínu, zbytek – 32 % směs dřevin, jilm, vrby, olše, bříza apod.

Stav

Park měl dostatečnou základnu pro zachování kostry a struktury objektu. Dlouhodobou absencí péstební péče však došlo k zahuštění podúrovňových etáží původního porostu, které byly z větší části znehodnoceny deformací korun, změnami habitu, vyvětvením. Část jedinců z původního nejstaršího porostu byla za hranic existence a pro použití do parkové úpravy nevhodná. V parku se nacházely rozsáhlé plochy zakládáných podrostů *Hedera helix*, zarostlých nálety. Objekt bylo celkově možno charakterizovat, i přes dobré zastoupení jedinců nadějných věkových stadií a příznivých sadovnických hodnot, jako rozpadající se, právě z důvodu nevhodné prostorové struktury v jednotlivých etážích skupin. Zanedbání hospodaření v předchozích letech způsobovalo problémy při výběru cílových jedinců, při kácení vzrostlých stromů do nadějných podrostových

partii apod. Nízké etáže tvořené nálety bylo nutno plošně odstranit, při čemž se podrobně vybírali použitelní jedinci. Dřeviny byly káceny postupně a šetrně tak, aby byl zachován maximální počet použitelných jedinců spodních etáží.

Kácení

Žádost o kácení obsahovala 667 ks jedinců z čehož bylo 631 ks z převažujících důvodů pěstebních, 5 ks z převažujících důvodů zdravotních a pouze 31 ks z převažujících důvodů kompozičních, kterými byly například i nevhodné druhy do místních stanovištních a přírodních podmínek. Zásah byl zdánlivě rozsáhlý, ale je třeba si uvědomit, že 72% odstraňovaných jedinců (tj. 479 ks) tvořily stromy podrostu pod 20 m výšky a nekvalitní podrostové náletové dřeviny. V nejvyšším a nejstarším patře tvořila probrírka 30%. Obsahovala stromy, které byly již za hranic existence, často poškozené nebo staticky nebezpečné. ■

Text redakce s příspěvím

Ing. Martina Kováře

Foto: Archiv SZÚZ, archiv Města Sušice

Ing. Radmila Fingerová – členka poroty:

Proměna zanedbaného území kolem řeky v prostor setkávání, rekreace a možná i hrdosti na své město. Krásný následovníhodný příklad. Míst se stejným potenciálem kolem vodních toků – základního kompozičního prvku, je u nás mnoho, ale zůstávají nepovšimnuta. Citlivá, odvážná a profesionální práce se stávajícími stromy, kvalitní provedení pěších cest, vhodné použít mobiliáře i uměleckých děl.



Zvonice se zvonem zasvěceným památce pátera Ferdy

Ing. Petr Mičola:

Je velkým uměním vstoupit do míst, která mají tradici, mají svého „genia loci“, vstoupit a nenadělat škody. Dokázat se přizpůsobit, najít podstatné a to doplnit o moderní, co čas za určitou dobu přinesl. Dokázat umístit prvky moderní zábavy, i když kuželník, zahradní restaurace, dětské hřiště, drobné objekty, to tady už všechno bylo, tady se spíš moderní uspěchaný člověk trochu přibrzdil, vystoupil ze svých rychlých vozů a rád sestoupil do minulosti, aby si užil jejího klidu. Doba minulá se zdá být vždycky tou lepší, protože člověk to zlé přirozeně zapomíná, je to jeho obrana, aby přežil. A tak tady v představách vidíme plavce v dlouhých pruhovaných úborech, dámy se slunečníkem, distingované pány diskutující o posledním Einsteinově objevu i mladíky s viržinkem u tupláku piva. Místa udržované zeleně se doplňují s těmi místy zeleně „divoké“. Odkazem na stavby, které byly v parcích kdysi stavěny, jsou zahradní restaurace s kuželníkem a Fialovy kultivované dřevěné objekty. Při příznivém počasí je to balzám na duši člověka doby nanotechnologií.

REVITALIZACE GAHUROVA PROSPEKTU VE ZLÍNĚ

Gahurův prospekt na náměstí T. G. Masaryka patří k urbanisticky nejcenějším místům ve funkcionalistickém Zlíně. Je charakteristický rozvolněným urbanismem vytvořeným architektem Františkem Lydií Gahurou ve 20. a 30. letech 20. století. Je to hlavní severojižní kompoziční osa centra města, která propojuje divoké lesy nad městem s městskými parky.

Současný vzhled Gahurova prospektu je výsledkem veřejné architektonické soutěže, kterou vyhlásila zlínská radnice v roce 2011. Zadání investora bylo začlenit neprůchozí část zeleně do systému města a propojit nově otevřené budovy Kongresového centra Zlín a Univerzitního centra na jedné straně a obchodní objekty na straně druhé. Řešení mělo nabízet místo pro krátkodobou rekreaci, při čemž prostor musel zůstat zřejmou součástí zeleného pásu Gahurova prospektu.

PARK ROKU 2014



V architektonické soutěži zvítězil návrh ateliéru ELLEMENT. Hlavním záměrem autorů projektu se stalo naplnění ideje „Projít a nepřerušit“: **Projít** – umožnit lidem volný pohyb v prostoru, který je kultivovaný, čistý, přehledný a funkční. **Nepřerušit** – cíleně reagovat na koncept F. L. Gahury, tedy vztahovat projekt jak k lidskému, tak k urbanistickému měřítku.

Tento záměr byl realizován pomocí terénních modelací – nové chodníky byly zapuštěny pod úroveň terénu a travnaté plochy byly naopak vytvarovány do mírných terénních vln. Tak vznikl dojem, že území je zatrav-

něné a celistvé. Terénní modelace chrání odpočívající návštěvníky či chodce uvnitř Gahurova prospektu od rušné křižovatky. Každý si může pohodlně sednout na zvýšené obrubníky nebo na trávnik, který je zátěžový a předurčený k pobytu.

Požadavek investora na umístění uměleckého díla naplnili autoři netradičně. Dílo Jiřího Valocha tvoří krátké sdělení „pokaždé úplně jiná slova“, které je šestkrát zopakováno napříč celým prostorem na kolmých stěnách. Občané začali nových cest intuitivně využívat. Někteří prostorem procházejí, jiní se tam zastavují možná i díky městem provozované wifi síti. ■

Text redakce:

Foto: archiv SZÚZ,
Petra Ocelková, Jitka Ressorová



PARK ROKU

2. MÍSTO

INVESTOR:

Statutární město Zlín

ARCHITEKTI (AUTOŘI):

ELLEMENT – Ing. arch. Jitka Ressorová, Ing. arch. Hana Maršíková, MgA. Jan Pavézka

SPOLUPRÁCE:

Ing. arch. Petra Martináková,
Ing. arch. Martin Velecký

UMĚLECKÉ DÍLO:

Jiří Valoch

KURÁTORKA:

Lucie Šmardová

GRAFICKÉ ŘEŠENÍ:

Studio 6.15

HLAVNÍ PROFESE:

Zahradní úpravy – ateliér
Partero, Ing. Mirka Svorová,
Ing. Jakub Finger

DOPRAVA:

Ing. Karel Říha,
Ing. Zdeněk Tesař

HLAVNÍ DODAVATEL:

KKS spol. s.r.o.

ZAHRADNÍ ÚPRAVY:

ACRIS zahrady s.r.o.

SKLOCEMENTOVÉ DÍLY:

DAKO Brno, spol., s r.o.

REALIZACE: 2013

ROZSAH DÍLA: 8 275 m²

Ing. Radmila Fingerová – členka poroty:

Výjimečně řešený městský prostor ve výjimečném městě. Genius loci města (srozumitelnost, strohost, funkčnost...) je zcela přesvědčivě „přepsán“ do celkového velice střízlivého řešení i do precizního detailu. Propojení historie a současnosti (využití zahloubených cest ke sjednocení celkového dojmu je z historie ověřeným prvkem – viz Central park v New Yorku) a jejich provedení je technicky precizní v kvalitě 21. století.

VYTVOŘIT „JENOM TRÁVNÍK“ NENÍ TAK JEDNODUCHÉ

Řešení Gahurova prospektu z dílny ateliéru ELLEMENT je založené na prostorové jednoduchosti, čitelnosti a stylové čistotě. O to víc bylo již od začátku zřejmé, že oživit a udržet tento návrh v našich podmínkách bude náročné.

Protože jsme s ateliérem ELLEMENT spolupracovali již dříve, oslovili nás kolegové z ELLEMENTU, abychom se podíleli na tvorbě technicko-realizačních detailů a prováděcích postupů. Následovala série schůzek, během kterých jsme rozebrali celou problematiku a plně vyšlo najevo, že řešení „jenom trávnik“ má mnoho úskalí a návazností.

Stručně jsme společně definovali nejdůležitější aspekty:

A/ Potřebu průběžně komunikovat s investorem a příslušnými odbory a jasně vysvětlit náročnost řešení zejména atypických částí. Snažit se o společný konsensus, který zachová architektonické řešení v maximální čistotě a při tom nadmíru neztíží následnou údržbu Gahurova prospektu.

B/ Před vlastní realizací vytvořit „neprůstřelnou“ dokumentaci, která minimalizuje možnost nekvalitní realizace. Nesmí chybět podrobný harmonogram a podrobná kalkulace.

C) Zaměřit se na atypické detaily: specifické řešení závlahy a velkou plochu, kde bezprostředně navazuje travní drn na stavební konstrukci. Tam totiž hrozí vysoké riziko „vypálení“ pažitů v horkých dnech.

D/ Neustále všechny zúčastněné strany upozorňovat, že kvalita a udržitelnost konceptu je zcela závislá na správném vyřešení návazností. Zdůrazňovat, že to nejsou „zbytečné architektonické detaily“.

Po prvním kole jednání, kdy se podařilo se zástupci města dohodnout na všech důležitých bodech, následovala tvorba prováděcí dokumentace. Bylo nutné tento „trochu jiný“ projekt rozkreslit a zároveň vměstnat do „bezzubých“ tabulek a specifikací, které jsou nedílnou součástí veřejných výběrových řízení. To bylo o to komplikovanější, že některé prvky, včetně např. sestav závlahových ventilů ukrytých pod sedáky, jsme sestavovali „na sucho“, měřili, ladili a následně popisovali bez možnosti specifikovat přesný typ ventilu.

Samostatnou kapitolou bylo nakládání se stávající vegetační vrstvou a případným recyklatem získaným z demolovaných prvků. V tak velké ploše se jednalo o stovky metru kubických, potažmo tisíce korun v nákladových jednotkách. Přitom provést jakýkoliv

presnější výpočet v takto pozměněném území plném skrytých betonových fundamentů a s vegetační vrstvou náhodně kolísající v tloušťce mezi 5 až 40 cm se rovnalo spíš věštbě než matematice.

Po zvládnutí této části následovalo klasické výběrové řízení s „fenomémem nejnižší ceny“, o kterém se tak často zmiňuje právě časopis INSPIRACE. Shodou šťastných náhod byla dodavatelem vegetačních úprav firma ACRIS zahrady s.r.o. Velmi rychle jsme našli společnou řeč a jejich schopnost kvalitní realizace, improvizace a optimalizace na místě vše posunula ke zdárnému konci. Musím také zmínit málokdy vídanou skutečnost: firma byla schopna jít za dobrým výsledkem i bez ohledu na vlastní náklady.



Díky součinnosti všech – od architektů, projektantů, přes generálního dodavatele, investora, až k prováděcím firmám se podařilo dílo realizovat v kvalitě a standardech prakticky shodných s původním záměrem. Abych nebyl nezdravě nekritický – drobné „dětské nemoci“ plynou především z nečekaně vysoké návštěvnosti Gahurova prospektu a potřeby nastavit údržbu a její četnost v daných podmínkách. Věřím však, že postupem času se podaří vyladit i tyto drobnosti a Zlín tak bude mít další prostor dokazující, že zde mohou vznikat kvalitní a trvalé projekty.

Ing. Jakub Finger
ateliér Partero

Foto: archiv firmy ACRIS zahrady s.r.o.



Dodavatelem zahradních úprav byla firma ACRIS zahrady s.r.o.

Ing. Petr Šířina – člen poroty:

Místo mezi velkými budovami – velká proluka s nějakou zahradnickou výsadbou, kterou jsem před současnou definicí ani nevnímal. Možná ji občas vnímali obyvatelé města jako nečleněnou plochu zeleně, kterou museli obejít. V současné úpravě je Gahurův prospekt v detailech promyšlené a precizně provedené dílo, které nestrhává pozornost na sebe a neuzavírá se do sebe, ale podporuje pohled na kolem stojící budovy. Kvalitou provedení a rozsáhlostí jednoduché plochy nabídlo místo něco zcela nového, což se odráží i v tom, jak obyvatelé tento prostor dnes nově užívají.



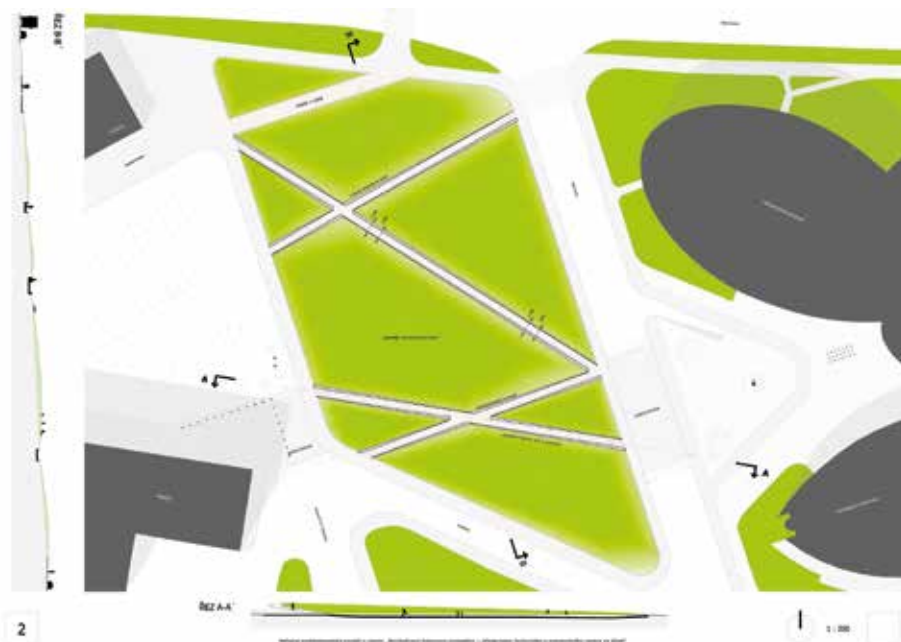
Umělecké dílo Jiřího Valocha tvoří sdělení „Pokaždé úplně jiná slova“, které se šestkrát opakuje na kolmých stěnách



Díky terénním modelacím působí prostor jako ucelená travnatá plocha

Ing. Petr Mičola – člen poroty:

Řešení je podřízeno jednoduchému myšlenkovému konceptu a jedinému cíli, který byl umožněn historií místa a původním urbanistickým návrhem. Z pohledu krajinářské architektury se celá úprava jeví jako jednoduchý provozní koncept založený na ploše trávníku a čtyřech přímých navzájem se křížujících chodnících spojujících obchodní centrum s centrem vzdělání. Avšak filozofická podstata tuto funkčnost dalece přesahuje, a to nejen v textu „Pokaždé úplně jiná slova“ na zvýšených lemech trávníku, ale také svojí grafikou, která místo jednoznačně škrta a tím vyjadřuje názor na dobu komunistického režimu. Návrh je zajímavý víc než svou funkcností politickým nábojem. Dá se říct, že plastikou je celá plocha.



ŠKOLKY MONTANO OTVÍRAJÍ PODZIM

Září zahájily pěstební školky v Přerově nad Labem prezentační akcí pro široké spektrum zákazníků a zájemců. Aktuální nabídka pokrývá jak potřeby okrasného zahradnictví (vyjma produkce vzrostlých stromů), tak výsadby do volné krajiny a současně se stále více rozvíjí také produkce mladého lesnického materiálu. Školky Montano dodávají kvalitní tuzemské výpěstky z vlastní produkce i od osvědčených dodavatelů, vhodné pro české podmínky. Každému typu rostlin a zákazníků věnují osobitou péči. Spolupracují nejen se zahradníky a realizátory, ale také s řadou měst, obcí a organizací pracujících v krajině či s majiteli a správci lesů. Kvalitou produkce a péčí o zákazníky trvale potvrzují své postavení mezi nejvýznamnějšími školkami v tuzemsku.

U okrasných rostlin převažuje tradiční kontejnerová produkce. Rostliny určené do volné krajiny mají zase upravený jílovitý substrát, který usnadňuje zakořeňování a zdárný růst ve ztížených podmínkách. Mladý lesnický materiál se pěstuje na vzduchovém polštáři.

Bohatý sortiment kvalitních českých výpěstků bude k dispozici až do závěru sezony. Pro tradiční období výsadby živých plotů a keřových skupin můžete využít široký sortiment listnáčů, jehličnanů a stálezelených dřevin. Kromě nejžádanějších dřevin – habrů a tujů čekají na zájemce také kompaktní tisy. V dostatečném množství dorostl ptačí zob, ale také pro ploty znovu objevená babyka, hloh a vizuálně zajímavý vitální červený buk. Celý tento sortiment je pěstován pro lepší přežívání především v kontejnerech, habr či ptačí zob současně jako prostokořenný. Túje

se expedují kromě kontejnerů také s balem. Zákazníci si mohou vybrat vhodné rostliny v různých velikostech a cenách.

Ani na podzim neschází v nabídce široký sortiment okrasných růží. Chloubou podniku jsou vybrané polyantky ze sortimentu firmy Kordes, které licenčně pěstují na vlastních plochách a dodávají se ve 2litrových kontejnerech. Sortiment je obohacen i o jiné odrůdy půdopokryvných, stromkových a pnoucích růží. Zájem o zdejší botanické růže byl natolik velký, že pro podzimní prodej je výběr velmi omezený.

V současné době vzhledově dominují podzimní trvalky, ale školka nabízí aktuálně přes 300 druhů a odrůd vlastních trvalek. Typickým podzimním zbožím jsou také traviny. Aktuální seznam dostupného sortimentu je na webových stránkách školek, ale neváhejte prvotní informaci doplnit prohlídkou v terénu. Typickou podzimní nabídku zastupuje bohatá paleta vřesů a vřesovců a stálící podniku jsou nízké vždyzelené brsleny a hojnost jehličnanů včetně roubovanců.

Školky nadále produkují také bohatou škálu planých keřů vhodných do volné krajiny (svídy, trnky, hlohy, klokoč atd.) a botanické ovocné stromy (jabloň, hrušeň, třešeň ptáčenice). Letošní sortiment výrazně obohatí lesní sazenice, kromě lesa pokryjí také potřeby volné krajiny. Připraven je kvalitní materiál v Quick Potech, poloodrostky i odrosty.

Kromě rostlin školky zajistí další komplexní a rychlé služby. Ve spolupráci s firmou AGRO CS a.s. vedou distribuční velkosklad zahradnického materiálu, zakoupíte zde substráty, kůru, hnojiva, travní osivo, kůly, úvazky atd. Kůra a substráty jsou dostupné i volně ložené.



REKLAMNÍ PREZENTACE

Aktuální skladbu sortimentu najdete průběžně na internetu. Pro rychlou komunikaci využijte emailovou poptávku. Udejte požadovaný sortiment, čas a dopravu. Po následném potvrzení připraví odborný tým zakázku v co nejkratším termínu a nemáte-li dopravu, zajistí také dodání na konkrétní místa realizace. Profesionálové mohou kromě velkoobchodu využít pro doplnění zboží také nabídku přílehlého zahradnického centra.

Kromě produkce rostlin a velkoobchodu zajišťují Školky Montano také komplexní realizace pro státní správu, samosprávu i další organizace jak uvnitř sídel, tak v intravilánu a volné krajině.

Školky Montano zvou své zákazníky na prohlídku pěstebních ploch a sortimentu do Přerova nad Labem.



ŠKOLKY MONTANO s.r.o.
289 16 PŘEROV n. L. okr. Nymburk

TRADICE / ZKUŠENOST / ODBORNOST / SERVIS PRO REALIZÁTORY

- ucelený sortiment dřevin a trvalek
- ozelenění krajiny, dřeviny i realizace
- dřeviny pro les a rekultivace
- růže do veřejné zeleně
- rostliny na živé ploty
- roubované jehličiny
- substráty, mulčovací kůra

www.skolky-montano.cz

Elektronický objednávkový systém
www.zelene-info/skolky-montano

T: 325 565 271

M: 739 062 808, 739 062 800

F: 325 565 371

E: odbyt@skolky-montano.cz

Velkoobchod
PO–PÁ: 7–11.30 a 12–15 hodin

Zahradní centrum
PO–SO: 9–17 hod tel.: 739 062 791

DŮM – NEDŮM STÍRÁ HRANICE MEZI ARCHITEKTUROU A PŘÍRODOU

Hlavní vstup do ZOO Olomouc na Svatém Kopečku je pro příchozího trochu hádankou: „Je to stavba? Přírodní útvar? Artefakt?“ A právě o to projektantům z Atelieru BONMOT šlo. Nezabývali se totiž vstupem do nákupního centra, do radnice nebo na vlakové nádraží, ale do zoologické zahrady. Do světa iluzí na téma volná příroda. Proto je vstup koncipován jako brána, průchod „zeleným kopcem“.

Proto je spíše průlezem do zvířecí nory, než vstupem do lidského obydlí.

Kdo projde touto stavbou, překročí pomyslný Rubikon. Přichází po betonové ploše, která evokuje vyschle rozpraskanou bezútesnou krajinu našeho, až příliš civilizovaného, cynického, od přírody odtrženého světa. Ta se však po průchodu branou promění v chodník z dřevěných desek, který ho vede do stinného lesa, do prostředí plného zvířat, rostlin, zvuků, vůní přírody.

PARK ROKU 2014



Objekt hlavního vstupu je současně výzkumným pracovištěm lemuruřů katarů, pokladnou i výstavní plochou. Stavba je snahou o propojení stavební a krajinářské architektury, o její souznění a současně o vyvolání zajímavých efektů. Na vnější straně hlavního vstupu převažují prvky krajinářské architektury – terénní modelace, trávnik, okrasné traviny, extenzivní zelená střecha – což podporuje iluzi kopce. Je to přední strana kulisy, velkorýse pojatá kompozice. Jejím hlavním cílem je zaujmout, návštěvníka už při příchodu do areálu ZOO, aby se mu stavba vryla do paměti. Důležitý je první dojem, proto se tolik vsadilo na vnější stranu objektu. Zadní část už je jednoduchá až strohá, aby na návštěvníky zapůsobil výběh pro lemury a okolní les. V některé další etapě se stane její součástí také „lemuří most“, který zabez-

pečí přechod lemuruřů z malého výběhu do chystaného velkého. Nový vstupní objekt je společně s vyhlídkovou věží a členitou lesnatou krajinou dalším článkem řetízku nového „genia loci“ zoologické zahrady.



PARK ROKU

3. MÍSTO

CENTRUM PRO VÝZKUM LEMURŮ KATA A VSTUP DO ZOO V OLOMOUCI

INVESTOR:

Zoologická zahrada Olomouc

ARCHITEKTI:

Atelier BONMOT spol. s r.o.

STAVEBNÍ A TECHNICKÁ ČÁST:

Jart-Janda spol. s r.o.

HLAVNÍ DODAVATEL:

JTA – Holding, spol. s r.o.

DODAVATEL ZAHRADNÍ ČÁSTI:

OK GARDEN s r.o.

TECHNICKÉ ASPEKTY

Zemního valu, ve kterém je skrytá značná část objektu, se využívá jako přirozené ochrany proti přehřívání vnitřních prostor a naopak jako jejich izolace v zimním období. Obdobný princip platí pro kaskádově uspořádané sedlové střechy severní poloviny objektu, které jsou izolované zeminou s extenzivní zelení. Ze západní strany je objekt chráněn lesem a standardním kontaktním zateplením. Hlavním vytápěcím médiem nového vstupu je tepelné čerpadlo systému vzduch-voda, které transformuje nízkoúrovňové venkovní teplo do příjemného vnitřního klimatu prostřednictvím podlahového vytápění.



Části střech směřující ven z areálu jsou doplněny extenzivním ozeleněním systémem Optigreen ve standardní konstrukční skladbě – hydroizolace odolná proti prorůstání kořenů, ochranná rohož typ 800 odvod přebytečné vody, protiskluzový systém, extenzivní substrát Optigreen o tl. 110 mm, vegetační rohož.

Zemní val – konstrukce: polystyrénová deska 200 mm, hydroizolace, mocnost zeminy 500 – 4000 mm, protierozní matrace Enkamat 7020, závlahová rohož (ECO Rain Root Zoone), trávnickový substrát 50 mm, travní koberec

VEGETAČNÍ VRSTVA

Travníkový koberec je položen na zavlažovací rohož ECO Rain® Root Zone a protierozní matraci Enkamat 7020. Realizace byla technologicky náročná, stejně jako je poměrně složitá i péče o trávník. Na zemním valu jsou vysázeny i okrasné trávy *Calamagrostis acutiflora* 'Karl Foerster', *Deschampsia caespitosa*, *Carex montana* a *Luzula sylvatica*.

V příkopu, který odděluje vlastní objekt od okolního prostředí, je štěrkové pole osázené půdopokryvnou rostlinou *Vinca minor*.

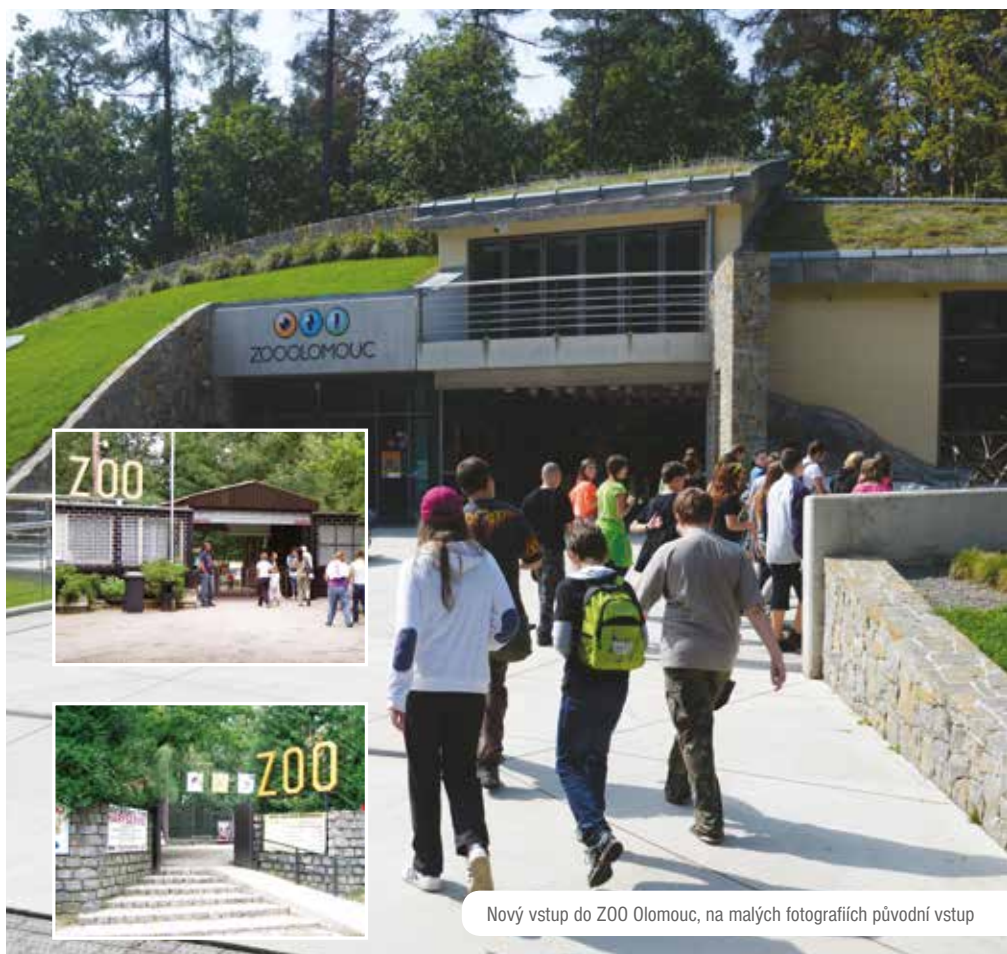
Součástí objektu je seminární místnost, vnitřní ubikace pro lemury, prodej suvenýrů a východ z areálu. Ty jsou přestřešeny třemi sedlovými střechami mírného spádu. Části střech směřující ven z areálu jsou doplněny extenzivním ozeleněním systémem Optigreen ve standardní konstrukční skladbě.

Hlavní vstup do olomoucké ZOO sice není klasicistickou úspornou stavbou nebo pasivním domem. Je však symbiózou netradiční architektonické formy, energeticky progresivních prvků, ekologických principů, výrazem vztahu k přírodě a její ochraně. Je důkazem, že tyto principy se navzájem nevylučují.

Text redakce s příspěvím

Ing. Petra Mičoly

Foto: archiv ateliéru BONMOT, ZOO Olomouc



Nový vstup do ZOO Olomouc, na malých fotografiích původní vstup

Ing. Petr Šiřina – člen poroty

Skutečně impozantní předěl a současně velké lákadlo pro vstup do ZOO. S protívahou volné krajinné zeleně na protější straně silnice je nástupní plocha s výběhem lemurů a hradbou zeleného kopce nabídkou k překročení mostu a vstupu do jiného světa.

Při pohledu zvenku jakoby hradba budovy a zeleného svahu držela džungli uvnitř areálu. Dobře čitelné řešení dává pocítit výjimečnost místa.



CENTRUM VÝZKUMU LEMURŮ KATA A HLAVNÍ VSTUP DO ZOO - CELKOVÁ SITUACE

PARK V DOLNÍCH BŘEŽANECH STŘEŽÍ KELTSKÝ KRÍŽ

Velkorysý centrální park rozkládající se na ploše 21 500 m² tvoří klidovou a relaxační oblast v samotném centru obce Dolní Břežany v okrese Praha-západ. Plocha parku se přirozeně napojuje na centrální náměstí. Keltský park vznikl rekultivací nevzhledné skládky zeminy a rybníku s mokřady. Výstavba centrálního parku byla podpořena z Operačního programu Životní prostředí. Park byl realizován podle architektonického návrhu Ateliéru zahradní a krajinářské architektury Zdeňka Sendlera a Václava Babky. Park připomíná historickou etapu osídlení území pohanskými předky, na kterou odkazují kamenné a dřevěné prvky rozmístěné v parku.

PARK ROKU 2014



FILOZOFIE PARKU

Základní kompoziční motiv celého prostoru tvoří pravotočivá spirála, jeden ze symbolů keltské kultury. V jejím středu je umístěn objekt, znázorňující čtyři světové strany, čtyři roční období. Do tohoto centrálního místa vedou cesty s bránami, které symbolicky oddělují vnější a vnitřní svět. Spirála je osázena rostlinami, které tvoří základ přirozené sukcese, a dělí část volné nespoutané přírody od okolního „udržovaného“ světa v podobě pobytového trávníku. Prostor je doplněn o další symboly keltské kultury. Trojčipé dubové lavice znázorňují cyklus života ve



třech sférách (země, moře a nebe). Dubové sedací hranoly, stejně jako vysazené duby, symbolizují posvátnou úctu Keltů k tomuto stromu. Tím, jak se kmeny stromů umístěné na spirále rozpadají, vytvářejí podmínky pro další život a symbolizují věčný koloběh. Keltský kříž, vztyčený na kopci v ose s náměstím, odkazuje na základní prehistorický symbol spojení kříže a kruhu, spojení starého a nového, materiálního a spiritistického, spojení v harmonii. Keltský park je navržen se záměrem upozornit na hierarchii hodnot, pomíjivost života, toleranci a pokoru.

KOMPOZICE

Kompozice území je založena na prostorové vazbě jednotlivých na sebe navazujících prostranství. Solitéry nebo skupiny stromů vytvářejí průhledy, rámuji pohledy, cloní nevhodné stavby, dotvářejí atmosféru vnitřního programu parku. Pro kompozici je velmi důležitá hra světla a stínů. Jedním z hlavních kritérií životnosti tohoto parku je jeho propustnost a zapojení do struktur obce. Chodníky jsou navrženy tak, aby vázaly jednotlivé nástupní trasy do parku a současně umožnily návštěvníkům průchod územím



PARK ROKU

3. MÍSTO

KELTSKÝ PARK V BŘEŽANECH

INVESTOR:

Obec Dolní Břežany

ARCHITEKTI:

Ateliér zahradní a krajinářské architektury Sendler – Babka
Ing. Zdenek Sendler

ZHOTOVITELÉ:

Gardenline, s.r.o.
CENTRUM DOLNÍ BŘEŽANY, s.r.o.
EKIS, spol. s r.o.
Inženýring staveb s.r.o.

TERMÍN REALIZACE:

9/2009-6/2010

ROZSAH DÍLA:

18 500 m²



Ve středu spirály je umístěn objekt znázorňující čtyři světové strany



Keltský kříž – spojení kříže a kruhu

nebo přiblížení jednotlivých rekreačních aktivit. Parkem je možné rychle projít nebo tam strávit čas příjemnou procházkou.

VEGETACE

Kostru parku tvoří listnaté stromy, jako základ byly využity původní porosty, které byly doplněny o nové stromy. K doplnění původní vegetace byly použity druhy podle potencionální mapy přirozené vegetace lipové doubravy – *Tilio-Quercetum*. (*Tilia cordata*, *Quercus petraea*, *Quercus robur*). Druhovou skladbu obohatily tvarově nebo barevně atraktivní kultivary vhodných druhů dřevin. Bylinné patro tvoří revitalizované a nově založené travnaté a bylinné porosty.

HŘIŠTĚ A MOBILIÁŘ

Součástí parku jsou tři dětská hřiště. Dvě jsou řešena jako oplocená hřiště s herními prvky pro menší děti. Pískoviště je doplněné hopsadly a kolébadly, samozřejmě nechybí ani pohodlné dřevěné lavice. V parku je ještě jedno neoplocené hřiště s lanovým herním prvkem určeným větším dětem. Veškerý mobiliář v prostorách keltského parku byl vybírán ze vzájemně typově a barevně



Kostru parku tvoří listnaté dřeviny

vhodných výrobků. Součástí mobiliáře jsou parkové kovové lavice s opěradlem, prostorné dubové lavice bez opěradel, kovové odpadkové koše, nádoby na psí exkrementy, lampy veřejného osvětlení.

Text redakce,
foto archiv SZÚZ,
archiv obce Dolní Břežany

Ing. Radmila Fingerová členka poroty:

Park vznikl na původní skládce, to znamená začátek na bodu nula. Vysoce hodnotím záměr zadavatele toto místo proměnit v park a propojit tak starou a novou část obce. Zásadní je pěší komunikace procházející parkem.

Ing. Petr Mičola člen poroty:

Dominantu tvoří spirála, která není ani náhodou geometrickým tvarem, je to druidem vyrytá křivolaká stopa nesoucí na sobě jednotlivé prvky a na kopci kříž, který se z mnoha pohledů rýsuje proti obloze. Plocha je protkaná symbolikou, snahou přenést do tohoto místa pozitivní sílu keltské magie. Nedá se vnímat jenom park, ale je nutno vidět daleko širší souvislosti. V panu starostovi vidím osvíceného lokátora.



Plocha parku se napojuje na centrální náměstí

KELTSKÝ PARK – ANEB JAK TO VLASTNĚ VŠECHNO BYLO...

KRÁTKÁ ÚVAHA AUTORA PROJEKTU



Zdenek Sendler (vlevo) a Václav Babka

Výše uvedený text je pravdivým, nicméně suchým odvarem neskutečného množství emotivních, do jisté míry nepopsatelných a také nesdělitelných zážitků, které tuto akci od začátku provázely.

Mám pocit, že život je tvořen z periodických událostí, krajinářskou tvorbu nevyjímaje. Mimořádné akce jsou obklopeny zvláštní aurou, která není založena na monumentalitě, penězích, nebo důležité společenské objednávce. Do roku 2003 jsem si pletl Dolní Břežany s těmi mediálně slavnějšími, Panenskými. V té době mi volal Václav Dvořák, se kterým jsme dělali na obnově Valdštejnské zahrady, a říkal, že mají příjemnou zakázku kousek pod Prahou, a že tam potřebují zahradního architekta. Především je tam ale na úřadě partička, která ví, co chce, je

vzdělaná, naslouchá a že bychom si mohli rozumět. Po prvním jednání bylo jasné, že to platí. Zvláštní chemie, neměřitelná pozitivní energie, která začala po pár minutách proudit. A všem bylo jasné, že se domluvíme. Co následovalo pak, je ta perioda v životě, která léčí všechny bolestivé rány způsobené úklidem komunálního odpadu, anonymním prostředím plným strachu, kompromisů, nesmyslných politických rozhodnutí, neskutečnou byrokracií, kde kreativita a autorství jsou skoro zakázané pojmy.

Když jsem se poprvé vracel z Břežan po D1 k rodnému Brnu, honily se mi hlavou myšlenky, co s tou zarostlou skládkou v Břežanech udělat. Bylo to deset roků po realizaci zahradní katedrály v Brně na Vinařské věnované pohanským předkům. Přemýšlel jsem

nad symbolikou, je-li opakovatelná, vhodná, prostě jsem váhal...

Do toho „D1 rozjímání“ mi volal pan starosta Michalík a říkal, že nemáme zapomenout na Kelty...

A bylo to jasné. Pak šlo vše jako po másle. Na prvním jednání jsme s panem tajemníkem začali koncertem Johnyho Wintra, na kterém jsme byli oba v Praze (na prvním v roce 2002 v Praze, na posledním letos v Brně...). Tajemník Jirka Malík byl bubeníkem na Hanspaulce, má fenomenální znalosti ze světa blues, poslouchal mé oblíbené kytaristy jako jsou Jeff Beck, Joe Bonamassa, Eric Clapton, Walter Trout a další. Pan starosta Věšek Michalík, jaderný fyzik, úžasný charismatický chlapík, místostarosta Luboš Havel, věčně rozesmátý „basketák“, Jana De Merlier, hezká, velmi vzdělaná dáma, toho času na mateřské, která přiváděla úředníky na MŽP do stavu vysoké pohotovosti. Prostě partička, která se naprosto vymykala vzorku běžného úřadu. Dále nelze zapomenout na Jirku Pospíšila, majitele stavební firmy, nadšence, který, když viděl úvahu o řešení parku, za mnou přišel, že ví o kamenech, které přesně zapadají do řešení – lom jak z Pokladu na Stříbrném jezeře, kousek za Prahou. Řešení jsme přizpůsobili nádherným kamenům, s Jirkou jsme je sami poskládali, stejně tak i akátové stěly s partičkou brněnských kamarádů. V rámci naší spolupráce vzniklo přátelství a Dolní Břežany mi velmi pozitivně vyplnili pár roků života a dnes musím uznat, že Věškův telefonát a vazba na brněnskou pohanskou katedrálu byla pro řešení břežanské skládky dobrá volba.

Zdenek S.

P. S.: doufám, že až budu velkej a budu mít čas psát ve včelíně nějaké paměti, nezapomenou v rámci Břežan na spoustu dalších, nyní nepublikovatelných detailů...



Starosta obce Dolní Břežany Ing. Věslav Michalík (uprostřed) se členy poroty při hodnocení soutěže





PARK ROKU

CENA PROFESORA JAROSLAVA MACHOVCE

**KY.BY – BYLINKOVÁ A KVĚTINOVÁ
ZAHRADA OBCE CHLUMANY**

INVESTOR:

Obec Chlumany

AUTORKA PROJEKTU:

Ivana Vlková, starostka obce

ZHOTOVITEL:

Obec Chlumany

KONZULTANTI:

Byliny Fröhlich,

Ing. Jiří Hájek – Zakládání zahrad

REALIZACE: od 3/2011

ROZSAH DÍLA: 2 000 m²



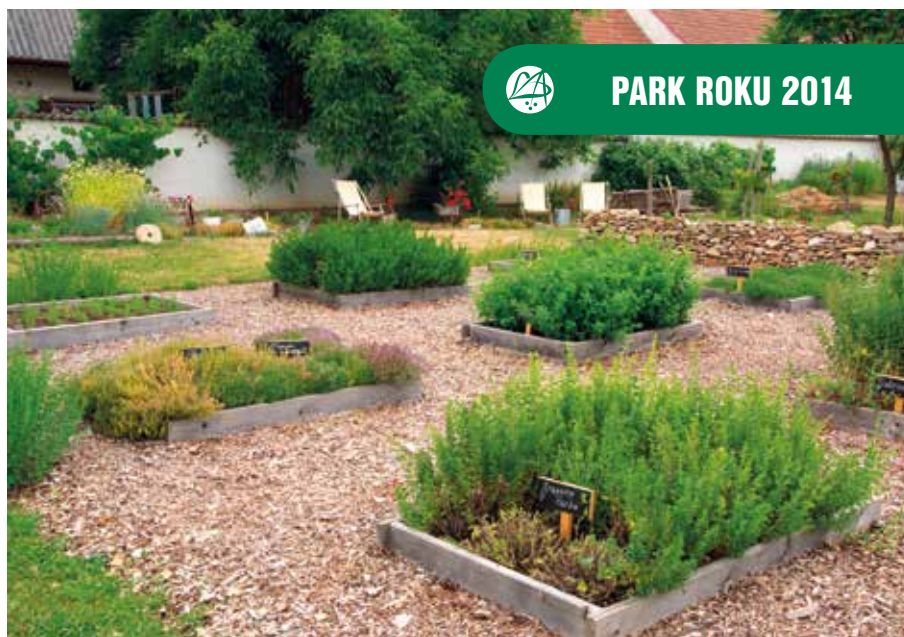
KY.BY zahrada vznikla v Chlumanech na jaře roku 2011.

V bývalém sadu, který má rozlohu okolo 20 arů, přímo uprostřed vesnice vznikl prostor vhodný pro relaxaci i nákup čerstvých bylinek, květin a sezónních plodů.

BYLINKOVÁ ZAHRÁDKA JAKO Z BABIČČINY KRABIČKY

V obci Chlumany realizovali velice dobrou myšlenku – využili prostor bývalého sadu pro obecní bylinkovou zahrádku, která slouží nejen občanům Chluman, ale i lidem z okolí. Zároveň vytvořili jednu pracovní příležitost a také místo pro odpočinek i vzdělávání. Vlastně jde o naplnění ekonomických, ekologických a sociálních kritérií – je to dobrý příklad skutečné „udržitelnosti“ v praxi.

Ing. Radmila Fingerová – členka poroty



PARK ROKU 2014

KY.BY zahrada nabízí od května do října:

- sazenice nejrůznějších bylinek a léčivěk
- bylinkové květináče
- přes 20 druhů čerstvě řezaných bylinek přímo ze záhonů
- čerstvě řezané klasické venkovské květiny přímo ze záhonů
- sezónní plody venkovské zahrady – zeleninu a ovoce dle aktuální nabídky
- prodej zemědělských přebytků od malopěstitelů ze širokého okolí
- možnost posezení v příjemném prostředí bylinkové a květinové zahrady
- prvky ekologické zahrady – hmyzí dům, vrbová chýše, bylinková spirála
- přednášky a kurzy o bylinkách a léčivkách pro širokou veřejnost
- prostor pro výuku dětí ze základních a mateřských škol v rámci environmentální výchovy

KY.BY zahrada získala v srpnu 2011 certifikát „Ukázková přírodní zahrada“ a v květnu 2012 získaly „Čerstvě řezané bylinky z Chluman“ certifikát „Šumava originální produkt“.

Text redakce, foto archiv SZÚZ

Ing. Petr Šířina – člen poroty

Veřejnosti přístupná zahrada uzavřená ve venkovské zástavbě vytváří pro návštěvníky zajímavá zákoutí. Svým uspořádáním a různými artefakty připomíná trochu zhuštěnou ilustraci a katalog možných příkladů pro inspiraci majitelů venkovských zahrádek. Ekologická, uživatelská, ekonomická, edukativní, poskytující službu a prosperující.

Ing. Petr Mičola – člen poroty

Zahrádka jako z babiččiny krabičky, plná takových těch kýčovitých a současně roztomilých věcíček – hraček, které jsou nakažlivě sympatické a připomínají teplo rodinného krbu, no vlastně rodinné zahrádky, ve které je dobře a nesvírají tady škrobené límce estetických norem. Taková zahrádka, která připomíná počátky století dvacátého, co je členěna samozřejmě pravidelně, protože tak je to člověku vlastní už po celá tisíciletí. Travnatá cesta na sebe váže záhony, keře, květiny, byliny a stromy, umístěné ve výpletech z vrbového proutí. Je to milé, je to krásné, ale nedá se tady měřit běžnými estetickým metrem, ten nefunguje.

V NOVÉM LÍSKOVCI VZNIKL VELKORYSÝ PARK S RETENČNÍ NÁDRŽÍ

Nejmladší brněnský park se rozkládá na území pod ulicí Plachty v Novém Lískovci. Název ulice je vzpomínkou na někdejší zemědělskou krajinu, kde se pokosená a usušená tráva sbírala do plachet. Postupem let zde, na úpatí a svazích Kamenného vrchu, vyrostla zahrádkářská kolonie a tu pak pohltilo panelové sídliště. Území současného parku bylo připravováno pro areál školy. Plánovaná expanze sídlišť na západním okraji Brna však byla po roce 1989 zastavena a na ulici Plachty namísto toho vyrostlo několik terasovitých obytných domů. I tato novodobá zástavba měla pokračovat několika dalšími paralelními ulicemi. Tím by došlo ke znehodnocení jedné z nemnoha předností sídliště: volného prostoru mezi domy. Díky prosazení změny územního plánu byla tato hrozba odvrácena a území bylo nakonec určeno pro vybudování parku. V jeho podobě se znovu vrací téma plachet: herní prvky připomínají pirátskou loď či mořský maják a objevila se zde i skutečná vodní hladina.

PARK ROKU 2014



ARCHITEKTURA A KOMPOZICE

Území samotného parku je vymezeno obvodovou zelení, tvořenou vzrůstnými stromy a souvislými keřovými skupinami. Vnitřně se park člení na část pobytovou, kam jsou umístovány herní prvky a část přírodní s jezírkem a květnatými loukami. Vodní nádrž tvoří kompoziční těžiště celého parku, k ní směřují pohledy z křižovek cest či nástupních míst. Uvnitř parku proto rostou jen solitérní dřeviny.

Lávka procházející přes jezírko je umístěna ve směru přirozené pěší trasy, na které leží i schodišťová cesta z ulice Plachty. Zalomení lávky i způsob kladení prken nutí procházejícího zpomalit chůzi a pozorněji sledovat okolí.

Vyhlídkový altán v nejvyšším místě parku je natočen ve směru výhledu do volné krajiny, v prostředí tohoto stísněného sídliště obzvláště cenném. Pohledová osa směřuje přes vodní nádrž na věž kostela v Troubsku a odkazuje tím na dávné principy krajinných kompozic.

V dostatečné vzdálenosti jak od přírodní části parku, tak od obytných domů jsou umístěna dětská hřiště, k jejichž odhlučnění přispívají i keřové skupiny. V klidném zákoutí s výhledem se pak nachází kruhové odpočívadlo. Na jižní straně s parkem sousedí areál sportovišť.



PARK ROKU

**CENA DĚKANA
ZAHRADNICKÉ FAKULTY
MENDELU**

**PARK POD PLACHTAMI
V NOVÉM LÍSKOVCI V BRNĚ**

INVESTOR:

Statutární město Brno, městská část Brno – Nový Lískovec

SPOLUFINANCOVÁNO:

OPŽP

AUTOŘI PROJEKTU:

Ing. Petr Förchtgott
Ing. arch. Jan Zezůlka
Ing. Vojtěch Joura

ZHOTOVITEL:

Cooptel, stavební a.s.

PROJEKT: 2005 – 2011

REALIZACE: 2011 – 2013

ROZSAH DÍLA: 32 000 m²





V době hodnocení soutěže – suchý červen 2014



Lávka přes jezírko je umístěna ve směru přirozené pěší trasy

RETENCE VODY

Vodní nádrž byla od počátku zamýšlena jako pilotní projekt zkoumající způsob, jak snížit nároky na budování městské kanalizace. Nádrž je napájena vodou jímanou ze střech věžových panelových domů na ulici Slunečné. Vodu přivádí podzemní potrubí, které v posledním úseku přechází v otevřené koryto. Při stálé provozní hladině činí objem zadržované vody 630 m³, během přívalových srážek může dosáhnout až 890 m³. Je to tedy zároveň retenční nádrž, která funguje na principech přírodního biotopu. V případě mimořádného sucha poslouží pro udržení jeho stability záložní zdroj vody z hlubokého vrtu poblíž nádrže.

Přestože pracovníci místní radnice o projektu retenční nádrže podrobně a průběžně

informovali, občané proti zahájení stavby podali petici. Projekt, možná kvůli ojedinělému řešení, čelil ostrému nesouhlasu některých obyvatel, kteří šířili poplašné zprávy. Obavy z šíření komárů, nákazy a zápachu se ani po dvouletém provozu nádrže nijak nepotvrdily.

FLÓRA I FAUNA

Jak již název sídliště Kamenný Vrch napovídá, jde o suchý kopec s kamenitým podkladem. Pro výsadbu v těchto podmínkách byly vybrány odolné a především suchovzdorné dřeviny. Jsou to druhy různého geografického původu, celkový přírodně působící charakter parku je však dodržen. Z výsadeb byly vyloučeny všechny nápadně atypické zahradní formy. Ponechány byly vzrostlé stromy, které zde navzdory výstavbě sídliště zbyly z někdejší zahrádkářské kolonie. Kromě nich zůstaly v parku také některé z náleto- vých dřevin. Záměrně byla zachována také část ostrůvku ruderalní vegetace v blízkosti nádrže – jako útočiště živočichů během stavby i zdroj šíření některých vítaných druhů (ostřice, orobince). Stala se inspirací pro založení květnatých luk v celé jižní polovině parku, zatímco zónu kolem dětských hřišť pokrývá pobyťový trávník.

V parku byly provedeny poměrně rozsáhlé navážky a modelace terénu, využívající nejen

přebytky zeminy z výkopu nádrže, ale i ze stavby sportovního centra v sousedství. Tento na živiny chudší substrát plánovitě pokrývá plochy předurčené pro květnaté louky. Pozornost je věnována i stránce živočišné, zejména ve vodní nádrži. Hned v prvním roce se zde objevily invazivní druhy ryb – střevlička východní a karas stříbřitý. K jejich potlačení proto byly do nádrže vypuštěni draví candáti a štiky. Kvalita vody je sledována hydrobiologickým monitoringem.

Ing. Petr Širina – člen poroty:

Obrovská otevřená podkova lemovaná okolo stojícími bytovými domy, vtahující letní, trochu zemědělskou a trochu přírodní krajinu jihomoravské kulturní stepi do sídliště. Tak působí plocha parku Pod Plachtami. Vypadá skoro přirozeně a současně promyšleně s vloženými prvky – jezerem, mostem, vyhlídkovým altánem a dětským hřištěm. Plocha vodní hladiny umístěná v nejnižším místě a od ní stoupající mísa stepní vegetace následovaná lesostepí a věncem vrcholů činžáku ponechává ohnisko parku v klidné hladině vody na dně mísy a graduje výškově až ke střechám okolních domů. Koncept trvalého obnovování částečně spontánní vegetace vkládá do místa prvek stálé obnovy a pokračování.

Ing. Radmila Fingerová – členka poroty:

Využití jímání dešťových srážek na sídlišti je významným počinem v době, kdy se s vodou u nás zachází lehkovážně a to i za současnosti, kdy je snad všem zřejmé, že voda je vzácnost. Celkové řešení odpovídá místu i širším vztahům. Prostor je řešen umírněně, nejsou zde zbytečné efektní prvky. To co je na sídlištích nejcennější – dostatek volného prostoru, bylo ponecháno a prostor byl povýšen o dimenzi šetrného nakládání s přírodními zdroji a zároveň obohacen o prvky, které zpřijemňují lidem život.



DLOUHÝ ZROD

Teprve v současné době začíná park nabývat zamýšlené podoby, přestože práce na projektu započaly již na podzim roku 2005. Dlouhá projektová příprava zahrnovala nejen územní, stavební a vodoprávní řízení, ale také opakované pokusy o spolufinancování prostředky z Operačního programu Životní prostředí. Až poté, co se podařilo dosáhnout celkové změny hodnotících kritérií, byla i tomuto projektu přidělena dotace vztahující se k založení zeleně. Ta pokryla jen necelou čtvrtinu rozpočtových nákladů.

Také získání souhlasu správců dotčených inženýrských sítí nebylo, zejména kvůli neobvyklému řešení vodní nádrže, snadné. Výsledkem je však skutečně nově vzniklý park, na místě poznamenaném v minulosti stavební činností a dlouhou dobu ležícím ladem. Toto dílo ukazuje cestu, jakou by se mohla ubírat humanizace panelových sídlišť způsobem přátelským k životnímu prostředí.

Redakce s přispěním Ing. Petra Förchtgotta, foto Petra Förchtgott, Blanka Ponížilová, archiv MČ Nový Lískovec, archiv SZÚZ

Ing. Petr Mičola – člen poroty:

Veliká plocha sevřená vysokými domy, pásem terasových domů, otevřená na západ do volné krajiny. Jakoby chtěl člověk ukázat především domy, vztyčit je do výšky, aby se stavěly na odiv všem, co přijíždějí po dálnici od Prahy. „My už jsme taky město. My jsme to Brno, kam míříte“, volají do zvlněné krajiny. Tak působí z dálky zástavba Nového Lískovce. O to překvapivější je, že bylo mezi domy ponecháno tolik místa, jakoby se tady plnila představa Le Corbusiera o těch vysokých domech v rozsáhlých zelených plochách. Je velkým počinem, že tato plocha nebyla zastavěna, že se nestihlo sídliště zahustit a zůstalo otevřené možnosti parkové úpravy. I když jsme viděli kvůli suchu vyprahlou plochu, voda retenční nádrže působila optimisticky a ubezpečovala, že tato plocha je oázou zeleně. Kompozice parku se odvíjí od nejnižšího místa, kde je voda, pěší komunikace ji obkružují i přetínají a na tomto systému jsou navěšeny jednotlivé aktivity. Cenné jsou luční trávníky, mohou zakvést, mohou vonět a v období sucha tam zůstávají rostliny, které jsou odolné a suchu vydrží. Pozitivní je, že se v ploše nechává vyvíjet společenstvo původních rostlin. Tak se vlastně prolínají plánované výsadby s těmi původními, které tu byly nebo sem byly zaneseny. Je to sídlištní park odpovídající úrovně s velkou nadějí na dlouhodobý rozvoj.



MECHANIZOVANÁ VÝSADBA KVETOUČÍCH SMĚSÍ CIBULOVIN

FLOWER YOUR PLACE: EXPLOZE BAREV NA VEŘEJNÝCH TRAVNATÝCH PLOCHÁCH

Firma Flower Your Place prodává směsi kvetoucích cibulovin, které mohou být využity především v plochách veřejné zeleně. Odběrateli těchto směsí jsou především města a obce. Směsi cibulovin jsou pečlivě sestaveny tak, aby se jednotlivé odrůdy opticky doplňovaly a období kvetení bylo co nejdélejší.

EFEKTIVNĚ A LEVNĚ

Svým zákazníkům nabízíme efektivní výsadbu cibulovin s velmi nízkými náklady. Máme k dispozici specializované sázecí stroje, které cibuloviny zasadí přímo do trávníku bez poškození travního drnu. Stroje jsou schopné vysazovat cibuloviny i na menších plochách, v parcích, zahradách a na okrajích silnic.

Firma Flower Your Place přistupuje k zákazníkům individuálně. Naši odborníci vám rádi a ochotně poradí a doporučí možnosti mechanizované výsadby kvetoucích kombinací cibulovin. Máte-li zájem, aby travnaté plochy rozkvetly i ve vašem městě, neváhejte nás kontaktovat.



REKLAMNÍ PREZENTACE

Flower
Your Place

Informace & Kontakt:

www.floweryourplace.com

e-mail: martin.jaros@floweryourplace.com

tel.+420 602 722 282


gabriel[®]

PROJEKCE REALIZACE PORADENSTVÍ

- Návrhy zahrad, městské a obecní zeleně
- Biobazény s technologií Hydrobalance
- Zelené střechy, zelené stěny
- Dlažby, terasy, pergoly
- Liniové stavby
- Hydroosev
- Okrasná školka

NAŠE PRÁCE ROSTE

PRŮHLEDY DO HISTORIE III.

Autor: Ing. Petr Mičola

HISTORIE



Jakmile člověk počal rostliny sázeti a ošetřovati, aby byly jeho majetkem a měl je u sebe, počala doba pěstění nových odrůd. Vedle přírody stávající stvořil si člověk jinou, která vyhovovala jeho zvýšeným požadavkům. (O kultu květin, str. 77)

Asi tak před sedmdesáti tisíci lety se, podle některých vědeckých hypotéz, stala velmi významná událost, která zcela změnila směr vývoje života na naší planetě. V této době se totiž začal výrazně prosazovat Homo sapiens jako dominantní živočišný druh.

Někteří vědci zastávají teorii „kognitivní revoluce“ a do tohoto období kladou vznik a počátky abstraktního myšlení. Začíná období Würmského glaciálu, člověk se vyvíjí a za několik tisíc let už umí popsat „u řeky bylo stádo“ a rozhodnout „bude lov“ a svoji představu, za večerního svitu ohně, přenést na stěnu jeskyně. Doklady o tom jsou na nalezištích – Chauvetova jeskyně nebo Dolní Věstonice 30 000 př. n. l., Předmostí u Přerova 25 000 př. n. l., Lascaux a Tassili 15 000 př. n. l. nebo Laas Geel 9 000 př. n. l. Nastala doba, kdy byl člověk schopen vyjádřit své touhy a představy, tím plánovat budoucnost a tak se na stěnách jeskyní nacházejí jejich „projekty“, které byly následně realizovány a kresby, které zase tyto činy oslavovaly. Zrodilo se umění.

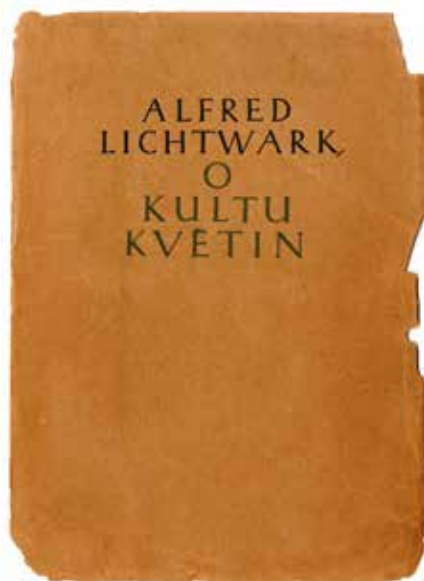
Je to zvláštní úvod k další představované knize, jejíž název „O kultu květin“, jakoby ani nesouvisel s tím, co bylo napsáno výše, ale je tak lákavé hledat počátek zrození uměleckého tvůrčího potenciálu člověka. Aby se mohl Alfred Lichtwark (1852 – 1914) zabývat rostlinou jinak než jen z pohledu obživy, musela kdysi dávno proběhnout „kognitivní revoluce“ – změna v lidské mysli.

Alfred Lichtwark byl vynikající pedagog a ředitel Muzea umění v Hamburku. Jako velký znalec a sběratel umění napsal řadu publikací, článků do odborných časopisů, vedl čilou korespondenci s mnoha významnými osobnostmi své doby. Byl velkým propagátorem estetické výchovy především u dětí a mládeže, ale pro nás je asi nejdůležitější, že se teoreticky zabýval i zahradním uměním a v tomto směru ovlivnil řadu našich architektů.

Protože si letos připomínáme sté výročí od jeho úmrtí, předkládám čtenářům INSPIRACE tuto pozoruhodnou knižičku, ve které se dají objevit myšlenky ovlivňující počátek vzniku moderní zahrady a promlouvající aktuálně i do dnešní doby. První vydání vyšlo v roce 1897, já nabízím překlad Dr. Bohumila Markalouse (1882 – 1952) z roku 1916.

UMĚNÍ A ŘEMESLA POŘADATEL ZDENĚK WIRTH ALFRED LICHTWARK, O KULTU KVĚTIN,

83 STRAN
V PRAZE, JAN LAICHTER, 1916



ÚVOD

Alfred Lichtwark v úvodu hodnotí soudobé užití (konec 19. stol. – pozn. autora) květin, ke kterému se staví velmi kriticky. Za nedostížný příklad dává práci s květinami ve století sedmnáctém a osmnáctém a upozorňuje, že umělci holandských nebo francouzských mají v tomto oboru daleko větší znalosti i cit. Kniha jsou upravené přednášky, které měl pro Společnost hamburských přátel umění, ve kterých se věnoval právě otázkám užití květin a kompozici zahrad. Takovouto důležitost přikládá květinám při estetické výchově.

Vědomá libost z estetické krásy květiny jest jedním z nejdůležitějších východisek umělecké výchovy jedincovy.

„Kdo zvykl dívati se nikoliv jen se zájmem obvyklým více sentimentálním, nýbrž pojímati zjev květiny bystrým okem odkryvatele, ten vycítí, jak se v něm utvrzuje síla úsudku o všem tom, co zove se barvou v umění a uměleckém průmyslu. (str. 16)“

KVĚTINY A JEJICH DOPLŇKY

Knihy je sestavena z kratších nebo delších esejí, ve kterých pojednává o nejrůznějších oblastech využívání květin. V kapitole „Květiny v oknech“ volá po bílých okenních rámech, které vyzdvihují barvu květin, po zjednodušení zmatené, ze zlomků všech slohů slávané architektury, která jenom napodobuje, co kdysi mělo svůj význam. V jednotlivých kapitolách jsou tématem květinářské obchody, květináče, květinové koše, podkvětníky a květinové mříže, sklenice, vázy a umění hrnčířské, které jsou většinou z jeho strany kritizovány. Nevkus podle něj spočívá především ve složitosti tvarů nebo vzorů a upozorňuje, že je nutné, aby tyto doplňky byly jednoduché, praktické, levné a nechaly vyniknout to nejdůležitější – květinu.

„Teprve zcela nedávno počínají dávati německé sklárny laciné, nikoliv vždy nepraktické a ne zrovna nepěkné květinové sklenice a květinové vázy. Pokud jsem mohl pozorovati, kupují se všude rády a používá se jich nikoliv jako drahocenností, nýbrž, jak má býti, jako užitečného zboží. (str. 37)“

Lichtwark poukazuje na to, že... obchodníci květinami nepoužili ještě umění. Že je nutno nejprve zákazníkovi ve výloze klobouk, květinu, látku nebo cokoliv předvést jako novinku. Aby odborník v dané oblasti učil dobrému vkusu, který si postupně a nenásilně zákazník osvojí.

ZAHRADA U DOMU

Přes delší esej „Chrysanthema“, která pojednává o prvním německém Spolku přátel chryzantémy, o výstavách a podrobném popisu řady odrůd přivážených z Japonska se dostane ke kapitole „Zahrada u domu“, kde Lichtwark vybízí k daleko širšímu využívání květin a tvrdí, že podnebí v Německu umožňuje mít na zahradě květiny od února do prosince. Zdůrazňuje potřebu praktické knihy, která předvede lehce pěstitelné kvetoucí trvalky, jimž se daří ve volné přírodě a také vytrvalé kvetoucí keře a cibuloviny.

„Květina, dnes sirotek našich zahrad, musí býti opět jejich panovnící jako ve starých dobách. (str. 53)“

Jestliže bude člověk milovat květiny a návrh domu bude ideově vycházet ze zahrady, vrátí se k architektonickým tradicím, které jsou

postaveny na jednoduchosti a účelnosti. Lichtwark je velkým bojovníkem proti tzv. „přírodní zahradě“, která vládla Evropě v druhé polovině 19. století, kdy anglický přírodně – krajinářský sloh byl bezmyšlenkovitě přenášen k novému typu domu umístovanému na menší pozemek. Stísněnost křivolakých cestiček, nepřírozené modelace terénu a přehuštění rostlinami mu připadalo jako největší prohřešek. Nebyl samozřejmě sám a s řadou dalších odborníků volali po novém stylu, který by vrátil do zahrady myšlenku a řád architektonického pojetí.

„Tak může nás konečně přivést láska ke květinám i k roztomilému, uměleckému způsobu stavby domu, neboť pokud domácí pán stále žádá květin na své zahradě, jest ubohé napodobení anglické krajiny překonáno a malá zahrada u domu může být opět založena podle uměleckých zásad s přímými cestami a květinovými záhony; a budeme-li mít nejprve umělecké zahrady, musí opět se uplatnit v architektuře vkus. (str. 54)“

Konec devatenáctého století je voláním po novém přístupu přímo prosáklý. Víme, že se tyto zásady staly podstatou reformátorského hnutí Art and Crafts, které spadá mezi léta 1880 – 1900 a je předchůdcem secese. V tomto je přínos Alfreda Lichtwarka klíčový, protože svou přednáškovou činností a nadšením pro moderní geometrickou zahradu ovlivnil tehdejší architektky. Jakýmsi dovětkem k této stati je pojednání o „Zimní zahradě“, kde jsou nekompromisně prosazovány stejné zásady. Tady formuluje to, co na začátku dvacátého století pak uplatňovala řada architektů. Josef Maria Olbrich (1867 – 1908), Peter Behrens (1868 – 1940), Hermann Muthesius (1861 – 1927), Josef Hoffmann (1870 – 1956) a později samozřejmě Josef Kumpán (1885 – 1961) a Josef Vaněk (1886 – 1968).

„Jest nemožné do tohoto orámování (zimní zahrady, pozn. autora) zasadit divočinu. Rozdělení stromů a keřů musí být podle architektonického citu a kontrast zeleně k bílé stěně, užití bílého laťoví (treillage), barva kbelů poskytují prostředky k ušlechtilému vybudování, o jaké v divoké zimní zahradě, jak dosud je obvyklá, vůbec nelze se pokoušeti. (str. 56)“

DIVOKÁ ZAHRADA

Pro Alfreda Lichtwarka byl významnou osobností a inspirátorem William Robinson (1838 – 1935), autor knihy *The Wild Garden*. A tady můžeme zažít jisté rozechvění, protože je to ten nefalšovaný dotek historie, kdy se Robinson objevuje ne jako pouhý pojem z učebnice, ale jako skutečný „roztomilý a bystrý autor“ (str. 58), účastníci se letní květinové výstavy Společnosti hamburských přátel umění.

„Mnohým kritikům, praví (Robinson, pozn. autora), nestálo za námahu zkoumat pravý úmysl a někteří z nich zaměňovali divokou zahradu s malebnou. Tato může být založena všelijakým nákladným způsobem, kdežto základní myšlenka divoké zahrady tkví ve vypěstování cizozemských rostlin, jež jsou otužilé jako naše polní květiny, a ve volbě míst, kde mohou samy bez další námahy a nákladu hojně růsti. (str. 58-59)“

„Milovníku květin, který pozoruje rostliny uměleckým zrakem, skýtají návrhy W. Robinsona nejméně potěšující vyhlídky. Neboť čím hlouběji vnikáme v podstatu květin, tím silněji pocítujeme právě krásu „nešlechtěných“ tvarů. (str. 61)“

Kniha je krásná v tom, jak citlivě Lichtwark vnímá obyčejný půvab divokých rostlin, jak jej dokáže vystihnout a poetickým apelem přesvědčovat čtenáře o důležitosti návratu k jednoduchosti rostlin, které nevyžadují nadměrnou péči. Jeho vztah k obyčejné šípkové růži, obdiv k větším, které se vyklánějí a visí v půvabném oblouku, nádheru jednoduchých květů, přirozené po keři rozmístěných a nikdy se netisnících. Píše jak velmi silně jsme si zvykli na plnokvěté kultivary, na starosvětské pojetí růže jako „královny květin“.

„Ve vývoji smyslu pro krásno znamená nové období, den, kdy po prvé při pohledu na rozvíitou divokou růži zapomeneme, že jsou plné růže. (str. 64)“

Ještě dnes, když čteme tyto řádky, cítíme jeho nadšení pro svět přírody a po téměř sto letech k nám promlouvá a zdá se, že nám mluví z duše. Spojení pravidelného architektonického členění zahrady nebo parku a záhonů přirozených, na podmínky nenáročných rostlin je dnes bráno jako novátorský přístup, jako trend, ke kterému jsme se dopracovali a o to víc je cenné naplnění Lichtwarkova vizionářství. Tato knížka je v mnoha směrech velmi aktuální, i když překlad Bohumila Markalouse (1882–1952) má půvabný jazyk počátku dvacátého století. Určitě stojí za to si ji sehnat a potěšit se dotekem názorů, co mluví aktuální řečí, přestože byly vysloveny před dávnou dobou.

Na závěr už snad jen krátkou poznámku, která je hodnocením jeho velkého úsilí o pozvednutí kulturní úrovně nejen v Německu, ale i v okolních zemích. Česká redakce píše:

„Životní dílo Alfreda Lichtwarka, který vedle Avenaria a Schulze – Naumburga byl v Německu předním průkopníkem estetické výchovy, bylo i u nás, v užších poměrech českých, ukazatelem nových pracovních směrů. (str. 11)“



ALFRED LICHTWARK (1852–1914)

Alfred Lichtwark se narodil v rodině rolníka a mlynáře 14. listopadu 1852. Rodina žila v Reitbrookku nedaleko Hamburku. Za zmínku stojí, že jeho matka pocházela ze slavného rodu Johana Sebastiána Bacha. Možná, že to byla jedna z příčin Alfredova velkého nadání. Absolvoval učitelský ústav a učil na obecné a měšťanské škole. Ve dvaceti sedmi letech nastoupil na univerzitu v Lipsku a později se stal úředníkem umělecko-průmyslového musea v Berlíně. Roku 1884 se stal knihovníkem. O rok později dosáhl doktorátu. Studium přírodních věd a biologie ho přivedlo k velkému zájmu o přírodu. Přírodu miloval a byl jejím nadšeným pozorovatelem, což se projevilo v mnoha jeho statích, především o estetice, kde se k přírodě obracel v duchaplných analogiích.

V Německu byl jeden z prvních, kdo pochopil výchovný smysl muzea. Žádal, aby se opustil starý typ a prosazoval nový systém, kdy muzeum mělo být lidovým vzdělávacím ústavem a školou hodnotné práce. Umělecké galerie aby sloužily jako školy vkusu a smyslu pro umění. V návaznosti prosazoval reformu školství ve smyslu aktivní školy, principu tvořivosti, výchovy smyslů a volný tělesný rozvoj.

Alfred Lichtwark zemřel v Hamburku 13. 1. 1914. ■

STŘEŠNÍ ZAHRADA POSKYTUJE BEZPEČNÝ PŘÍSTAV NAD PRAHOU

Velká zahrada, která jakoby ani nebyla na střeše. Zřetelně vymezený prostor zahrady dává zapomenout na výšku nad zemí, ale přes rostliny a plůtky na okrajích se objevují výhledy nad ulicemi a řekou. Střecha je zdařile rozčleněna na odpočinkovou část, prostor pro zábavu i společenskou část. V proměnách jara, léta a podzimu budou dominantní jednotlivé druhy a skupiny rostlin. Vznikla profesionálně řešená intenzivní střešní zahrada pro náročného klienta. Typ zahrady, který nemusí brát ohled na okolí – je to svět sám pro sebe, dovedený k dokonalosti.



ZAHRADA ROKU 2014



Terasa u bytu nad holešovickým přístavem o rozloze 430 m² byla původně pokryta geotextilií a lehčeným substrátem. Terasu ohraňovalo zábradlí vysoké 115 cm a v střední části byla dřevěná paluba.

Požadavky klienta na funkce zahrady byly pro tento omezený prostor poměrně náročné:

- Navázat na architekturu domu
- Zachovat výhledy z oken
- Vytvořit soukromí
- Odclonit technické prvky
- Zvýšit existující zábradlí na 180 cm
- Umístit na střešní zahradu malou letní kuchyň na přípravu jídel a prostor pro gril
- Umožnit odběr vody
- Vytvořit vodní prvek
- Poskytnout možnost otevřeného ohně
- Vytvořit prostor pro posezení 8 – 10 lidí
- Umístit na zahradě dětské herní prvky pokud možno ve stínu
- Zakomponovat do zahrady plochu trávníku
- Poskytnout v zahradě místo pro odběr vody
- Vybavit zahradu nábytkem

Cílem návrhu bylo definovat a rozčlenit jednotlivé funkce v zahradě a vytvořit zahradu v moderním městském stylu. Celkově je prostor rozdělený na několik funkčních zón. Jednou z hlavních zón je příležitostné sezení, které zahrnuje jednoduchou pergolu s využitím jemného textilu. Vodní fontána či pohled na oheň vytvářejí příjemné oddechové prostředí. Druhou hlavní zónou je hrací prostor pro děti, rozmístěný v několika částech terasy. Hrací prvky připomínají loď, technické zařízení je „maskováno“ kapitánským můstkem, což všechno koresponduje s pohledem na holešovický přístav. Kvůli bezpečnosti dětí chtěl investor zvýšit zábradlí, což vyřešilo vypletení umělého černého lana do kovové konstrukce ukotvené do stávajícího zábradlí. Díky podobné barevnosti výpletu a kovových částí není zábradlí rušivým elementem.

Jednotlivé prvky v zahradě jsou originální, navrhované speciálně pro tento projekt, což bylo náročné jak ve fázi projektu, tak především ve fázi realizace. Projektové přípravy předcházelo statické posouzení terasy, kterému se podřizovaly všechny navrhované prvky.



1. MÍSTO

STŘEŠNÍ PRIVÁTNÍ ZAHRADA V PRAZE – HOLEŠOVICÍCH

ZHOTOVITEL:

FLERA s.r.o

AUTOŘI PROJEKTU:

Ing. Ferdinand Leffler

Ing. Natalia Vataščinová

TERMÍN REALIZACE:

léto 2013

ROZSAH DÍLA:

430 m²

Skladba střechy (včetně drenážní, filtrační a ochranné vrstvy) byla už připravená, ale aby možné vysázet v některých místech trvalky a vyšší traviny, byla v určitých místech záměrně navýšená. Rostliny byly vybírané podle stanovištních nároků, podle habitu, doby kvetení, typu olistění a samozřejmě celkového konceptu. Jarní efekt vytváří okrasné česneky v bílé a purpurové kom-



binaci, na které kvetením navazují žluté liliochvostce (*Eremurus*). V létě doplňují barevnou kombinaci dlouho kvetoucí fialovo modré šalvěje a žluté kuličky santolíny. Pohyblivý efekt vytvářejí, zejména při větrném počasí, okrasné trávy – třtina nebo dochan (*Pennisetum*). I drobné trávy v podrostech trvalek mají svou funkci a vhodně doplňují záhon. Na podzim se plně projeví barvící se listy dřevin v nádobách.

Poměrně náročná byla výsadba do květináčů, které jsou sestavené z vnitřní plastové vložky po stranách odizolované. Květináče, které jsou umístěné mimo dřevěné terasy, byly propojené s terémem, aby se usnadnil odtok přebytečné vody. Pohledová konstrukce sestává z důmyslně propojených hranolů vytvářejících zajímavý detail. Květináče také dodaly prostoru střešní zahrady nový rozměr.

Plocha trávníku slouží hlavně dětem. Trávník, výsadby i rostliny v květináčích jsou zavlažované automatickým závlahovým systémem, který je kvůli rozdílné potřebě jednotlivých rostlin rozdělen do několika okruhů.

Velkoformátová dlažba ústí ke krbu je sestavena z betonových dlaždic lemovaných ocelovou pásovinou, která plní hlavně technickou funkci. Celá dlažba je osazena do štěrkového podloží, které rovnoměrně propouští vodu, která odtéká do střešních vpustí. Dlažba je postupně „rozbitá“ suchomilnými trvalkami.

Za letních večerů, když se na dlažbě rozloží sedací vaky a příjemný koberec do exteriéru, je to ideální místo na pozorování hvězd.

Text: redakce s příspěvím
Ing. Natalie Vataščinové
Foto: archiv SZÚZ, archiv FLERA s.r.o.

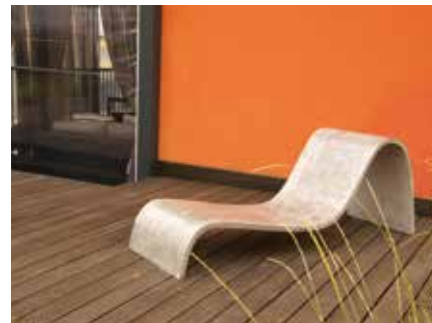
Ing. Petr Mičola – člen poroty

Strohé geometrické členění je na každém kroku odlehčováno zvolenými rostlinami. Člověk by se i zapomněl, že je na střeše, že nemůže jen vyjít a procházkou pokračovat krajinou. Majiteli takového bytu může být příjemná výlučnost, je vlastně na „ostrově vznášejícím se nad Prahou“. I tady žijí děti a mají k dispozici, kromě svobody ztratit se za domem v polích nebo divokém porostu, všechno, co potřebují. Kultivovanou průlezku, domeček, pískoviště i pláček trávy.

Traviny a trvalky to mají snazší než stromy v nádobách, i tak je všechno svěřeno složitým technologiím. Je to dílo lidského ducha, který vítězí nad nepříznivými přírodními podmínkami. Vlastně je to Babylonská myšlenka stará víc než 2 500 let, kdy písečná poušť byla pouze zaměněna za poušť urbánní.



Hrací prvky připomínají loď



Jarní efekt vytvářejí česneky v bílé a purpurové barvě

ZAHRÁDKA V DOLNÍCH CHABRECH JE JAKO NÁHRDELNÍK

Všechno směřuje k praktickému využití, každý centimetr má svůj účel a všechno je spojeno v logický celek. Zahrádka připomíná náhrdelník se smaragdy s jedním dominantním kamenem navlečeným kolem „krku“ domu. Ten největší kámen je dřevěná odpočinková terasa se čtyřmi platany, stříhanými do přísného tvaru. Větve jsou vedené na bambusových tyčích, které tvoří základ baldachýnu a zavěšené světlo vytváří iluzi dalšího pokoje. Dřevěná paluba vede podél domu a umožňuje jít čistou nohou až k záhonům zeleniny. Tady si teprve člověk uvědomí ten architektonický počín, tu přítomnost myšlenky, která rozhodla, aby se celá část zahrady zvedla a přizpůsobila se výšce podlahy pokoje. Nedůležité partie zahrady jsou proti zklidněné části s trávnikem chaoticky poházeny keři a trvalkami mezi kterými se dá projít po borkovém „chodníku“. Obvodový živý plot z habrů opticky odřezává hustě zalidněný svět okolí.

Ing. Petr Mičola, člen poroty



2. MÍSTO

ZAHRADA V DOLNÍCH CHABRECH

REALIZACE:

Zdeněk Hradilák
JASAN – zahradnické služby

AUTOŘI PROJEKTU:

Partero – zahradní architekti,
Ing. Mirka Svorová
a Ing. Jakub Finger

TERMÍN REALIZACE:

podzim 2011

ROZSAH DÍLA:

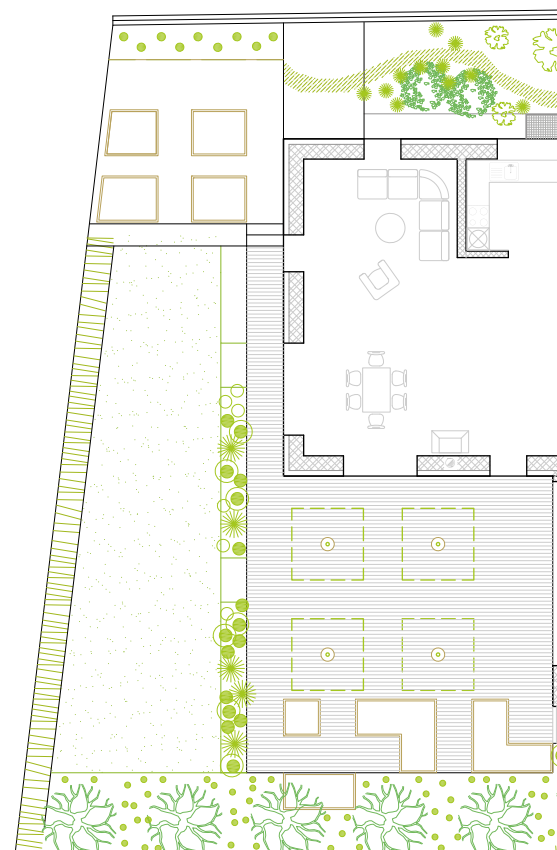
430 m²

ZAHRADA ROKU 2014



Zahrada v Dolních Chabrech byla na svém počátku pozemkem, který se nijak neliší od dalších stovek míst a pozemků pražských předměstských čtvrtí. Tato část Prahy, ve které se zahrada nachází, není typickým satelitem, je spíše pokračováním zahradní čtvrtě z druhé poloviny minulého století.

Nová výstavba vznikající v těchto místech už však nenese stopy dřívější unifikace, nýbrž dalo by se ve zkratce říci, že „co dům, to styl“. Hlavními parametry stavební parcely byla tak bezprostřední blízkost stylově naprosto odlišných domů, relativně malé odstupy od hranic pozemku a dosti velké



rozměry částí, které se vlastně až tak úplně využít nedají. Vlastně stav, který se pomalu stává normou.

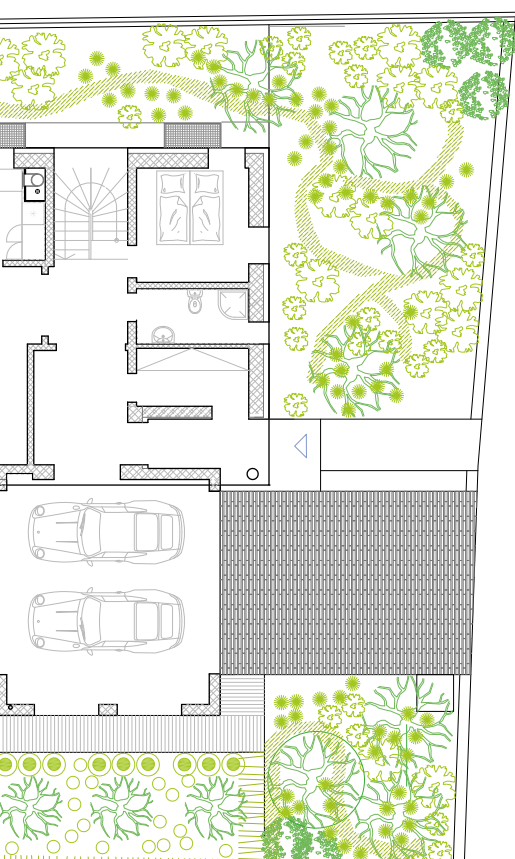
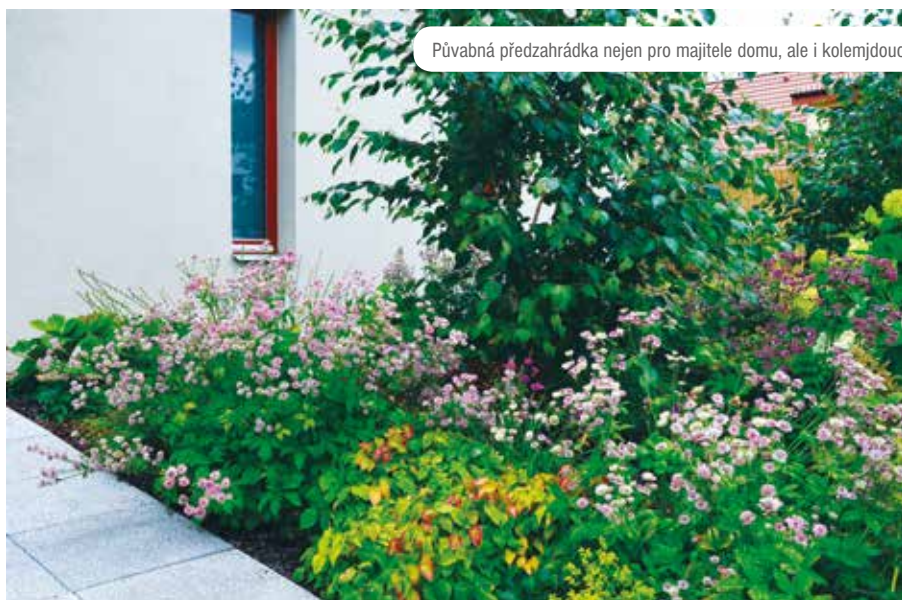
Tohle všechno je však na první pohled jasně možná člověku, který se prostorem zabývá. Jinak se to jeví obyvatelům, v tomto případě majitelům domu. Z pochopitelných důvodů řeší hlavně to, aby se členové rodiny, která

se konečně nastěhovala do vytouženého domu, nemuseli koukat na velehromadu s hlínou, která zbyla po stavbě (a která se tak rychle zapleveluje). A v tu chvíli je povolán zahradní architekt.

Takže úkol je jasný: odclonit, co odclonit lze, ale hlavně naplnit ten zbylý prostor tak, aby se v něm dalo co nejlépe žít.

Investoři zahrady u domu v Dolních Chabrech byli extrémně milí a požadavky kladené na zahradu, byly jasné. Dá se říci skromně – obyčejně. Zadáním bylo vytvořit prostor pro život rodiny s dětmi – školáky, pro drobné pěstění, ovocné stromy, posezení a taky malé želvárium pro nejmenší členy rodiny. A ačkoliv byl pan investor člověk prověřující, byli investorem důvěřujícím. A tak se nám od začátku krásně pracovalo – shoda nad první verzí studie, která uspořádala v prostoru vše tak, aby se „vlk nažral a koza zůstala celá“. A takto je to v chaberské zahradě se vším. To byl a je ten důvod, proč jsou zde věci tak jak jsou... zkrátka, ze zdánlivého nedostatku udělat přednost, to bylo hlavním hnacím krédem celého návrhu a realizace:

- Máte na jih orientovanou terasu? Osadíme ji tedy platany, které časem vytvoří zelenou pergolu.
- Zbytečně velká předzahrádka? Nevadí, vysadíme do ní stromy, které si jinde na pozemku dovolit nemůžeme...
- Vysoko osazený dům? Je obehnán dubovou lávkou s centrální palubou.
- Trávník na rovině? Terénní nerovnost je vyřešena skrytou hatí a o kus dál je příznána v podobě zapuštěné zeleninové zahrádky...



A následuje další bonus – nejenže tyhle hry baví nás, ale baví i realizační tým z firmy JA-SAN Ing. Zdeňka Hradiláka. Takže se během krátké doby podařilo vytvořit pěknou věc s naprostou absencí vět typu „nelze a nejde“. Výsledkem je zahrada, která není nijak, napadá mě slovo inovativní. Leč vzniklo místo, které svým majitelům přináší čistou radost. Z kvetoucích kytek v divoké předzahrádce, z vůně jahod, která se line při vstupu do zahrady. Ze stínu platanů při letních snídaních, z vůní a chutí bylinek z přilehlých záhonů. Z vůně posečené trávy, z chuti vlastnoručně vypěstovaných rajčat... Je skromně praktická, stejně jako její majitelé. A to vše na prostoru, který se na první pohled jevil tak neperspektivně. ■

Text: Ing. Mirka Svorová,
foto archiv ateliéru Partero

P.S. A ještě jedna věc, které jsme si všimli až po nějaké době. Navzdory rozměrům má vlastně zahrada ideální velikost. Pěčí o ni zvládne i laik, aniž by se schvátíl se sekačkou v ruce a po víkendů musel navštěvovat chiropraktika.



Zajímavě řešený vjezd do garáže



Při vstupu do zahrady se line vůně jahod



Praktické umístění zahradního umyvadla na fasádě domu



Osvětlení pod pergolou z platanů



Platany vytvářejí živou pergolu – malá fotografie ukazuje stav po založení

Ing. Radmila Fingerová, členka poroty:

Krásná ukázka, že i v nepříznivých podmínkách lze vytvořit vysoce kvalitní zahradu. Typ zahrady, který respektuje uliční prostor a vytváří půvabnou předzahrádku nejen pro majitele domu, ale i pro kolemjdoucí. Vysoce kvalitní a inovativní řešení „zatravněné dlažby“ vjezdu do garáže povyšuje tento obvykle pouze užitkový prostor na prostor zahradní. Velice praktické je umístění vodovodního kohoutku s umyvadlem na fasádě domu. Všechny technické detaily jsou vysoce kvalitně vyřešeny. Náklady na založení zahrady a údržbu jsou pro investora velice příznivé.

PŘÍRODNÍ ZAHRADA HARMONIZUJE S DOMEM I OKOLÍM

Zahrada voní čerstvě pokosenou loukou, svobodou a radostí, klidem, rodinnou harmonií. Také harmonií mezi moderním domem, současným životním stylem, přístupem ke kompozici, funkčnímu členění a nárokům na údržbu zahrady. Zahrada v přírodním stylu působí ležerně, jako by se nikdo o nic moc nestaral, ale přesto je z ní cítit jasná koncepce. Dobře využitý příjezd do zahrady, citlivě umístěný přístřešek pro auta, přední část zahrady s „obyčejným trávníkem“, štít domu zjemněný třeláží s popínavými rostlinami, přírodní koupací jezírko navazující na dřevem obložené křídlo domu, citlivě zachované staré ovocné stromy, moderní besídka nebo respirium. Poeticky racionální členění zadní části zahrady reaguje na potřeby celé rodiny. Zvýšené záhony pro zeleninu a jahody, rovná plocha kolem domu s pískovištěm, na kterém ještě leží nářadí z poslední realizace dětského projektu. Ze zahrady je jasné cítit, že je pokračováním vnitřní dispozice domu a v pozadí, za kamennou zdí, navazuje les.

Ing. Petr Mičola, člen poroty



ZAHRADA ROKU 2014

Ke spolupráci na návrhu zahrady ve Vono-klasech byli Ferdinand Lefler a Jiří Stiborek z ateliéru FLERA s.r.o. přizváni, když byl projekt domu téměř u konce. Dům byl citlivě zakomponován do svažitého pozemku s pěkným výhledem na krajinu kolem Berounky, který na severní straně sousedil s lesem. Přáním klientů bylo, aby zahrada odpovídala filozofii domu. Sami se intenzivně a tvůrčím způsobem do navrhování a realizace domu i zahrady zapojovali, což se pozitivně ovlivnilo i na výsledné podobě domu i zahrady. V zahradě přírodního charakteru nelpí majitelé na perfektních detailech. Naopak,

zahrada dělá zajímavou nedbalá elegance zarůstajících cestiček, volně rostoucí ovocné stromy, pomalu zarůstající zídky i dětské hračky ponechané uprostřed trávníku. Pozice domu rozděluje zahradu na několik celků, které poskytují různé možnosti využití i rozdílné prožitky a vjemy. Jižní část s koupacím jezírkem má především obytnou funkci. Na severní část domu navazuje obytná terasa a užitková část zahrady. Z domu se vstupuje na travnatou terasu s nepravidelně umístěnými kamennými šlapáky směrem ke schodům v zídce. Součástí terasy je i dětské pískoviště, které se v budoucnu může změnit třeba na



2. MÍSTO

PRIVÁTNÍ ZAHRADA VE VONOKLASECH

REALIZACE: FLERA s.r.o.

AUTOŘI PROJEKTU:

Ing. Ferdinand Lefler,
Ing. Jiří Stiborek

TERMÍN REALIZACE: podzim 2011

ROZSAH DÍLA: 2 150 m²

DALŠÍ ZHOTOVITELÉ:

Vrbičky.net – Jiří Rech,
TERESTRA s.r.o.,
STŘECHY ROEDL – Roedl Kamil,
Kamil Cífera,
Bluespring – Petr Novák,
Pozemstav Bohemia, s.r.o.,





Relaxační a meditační kout pod korunami stromů je jedním z klíčových míst v zahradě



Volně stojící zídky vymezují a oddělují jednotlivé prostory

bylinkovou zahrádku. Nad pískovištěm je zeleninová zahrádka z několika vyvýšených záhonů, která poskytuje dostatečnou plochu pro pěstování zeleniny a drobného ovoce pro celou rodinu. Travnaté plochy jsou dvojího typu – intenzivně namáhaný trávník v blízkosti domu je pravidelně sečený. Plochy vzdálenější od domu jsou založeny jako květnaté louky. Mezi zahradou a lesem je pouze jednoduchý drátěný plot, který navozuje pocit bezpečí, ale opticky nepřerušuje pouto mezi oběma prostory. Les se dere do zahrady dřevinami okrajového pásu a zahrada proniká do lesa skupinami keřů, které vytvářejí efekt divadelních kulís a potlačují až příliš hluboký prostor pod korunami stromů. Motiv kulís je použit i v zahradě – volně stojící zídky vysoké 70-80 cm vymezují a oddělují jednotlivé prostory: kompost od ohniště a technického zázemí s přístřeškem na dřevo a zahradním domkem, intimní relaxační kout od zeleninové zahrádky.

Relaxační a meditační kout pod korunami stromů je jedním z klíčových míst v zahradě. Otevírá se odtud pohled jak do zahrady, tak i do přilehlého lesa, zídky však pocitově ohraničují zónu klidu od ostatních částí zahrady. Podél domu je úzký pruh vymezený vysokou betonovou stěnou, která odděluje sousední domy stojící blízko u sebe. Je to místo, kterým se proderete z jedné části zahrady do druhé a ta se otevře jako překvapení. Dojem džungle je umocněn exotickými bambusy a porosty z vrb. Centrální prostor jižní části zahrady tvoří víceúčelová travnatá plocha, umožňující sportovní i relaxační aktivity. V návaznosti na dřevěnou terasu u obývacího pokoje je umístěno koupací jezírko přírodního charakteru s rozsáhlou čistící zónou, která zasahuje až téměř k hranici pozemku. Výškový rozdíl mezi úrovní jezírka a úrovní terénu u plotu je řešen opěrnou zídkou, která se jako motiv opakuje v zahradě několikrát. Na jezírko



Štít domu je zjemněn popínavými rostlinami

navazuje dětská zóna s tunelem z vrbových prutů. Centrální prostor je po obvodu pocitově ohraničen výsadbou několika stromů, které cloní okolní budovy, ovšem nebrání výhledům do přilehlé krajiny. Jednoduchou šterkovou příjezdovou komunikaci provází od vjezdu na pozemek příběh plodnosti – po straně cesty jsou vysázeny ovocné stromy a keře nejrůznějších druhů a odrůd. Opěrná zídka s vestavěnými světýlky vyrovnává výškový rozdíl, který vytváří přístupová cesta zaříznutá do terénu. Prostor kolem vjezdu je koncipován tak, aby zde mohlo parkovat případně až několik aut. Zahrada se realizovala v několika fázích počínaje severní částí, i díky tomu měla vysetá louka dostatek času poprat se se zaplevelením a ve správný čas se projevit v plné kráse.

Text redakce
s přispěním Jiřího Stiborka
a Ferdinanda Lefflera
Foto: archiv SZÚZ, archiv FLERA s.r.o.



Dojem džungle je umocněn exotickými bambusy a porosty z vrb



Moderní besídka či respirium



Na severní část domu navazuje obytná terasa a užitečná část zahrady



EDGE STYLER PLUS

STROJ NA ZÁŘEZOVÉ POKLÁDÁNÍ KABELŮ

Spolu s velkou poptávkou po robotických travních sekačkách se automaticky zvyšuje poptávka po strojích pro pokládání kabelů. Současná generace sekaček pracuje na travnatých plochách v zóně ohraničené nízkonapěťovým kabelem, který vymezuje pracovní prostor. Belgický výrobce ELIET uvádí na trh mobilní stroj pro zářezové pokládání kabelů EDGE STYLER PLUS, který byl speciálně vyvinut pro pokládání kabelů robotických sekaček. Tento stroj nabízíme s velmi atraktivní zaváděcí cenou vzhledem k výkonu, rychlosti, bezpečnosti, snadné obsluze a údržbě.

REKLAMNÍ PREZENTACE



ROBOTICKÉ SEKAČKY

Robotické travní sekačky samozřejmě nejsou řešením pro každou travnatou plochu. Mnoho zákazníků však vidí jejich přednost nejen v tom, že za ně převezmou péči o trávník, ale i v možnosti užít si zahradu, aniž by sebe či sousedy zatěžovali hlukem motorové sekačky.

Spolu s vysokými nároky kladenými na robotické sekačky se zvyšují i nároky na přípravu plochy – ohraničení pracovního prostoru sečení. Bez důkladné instalace kabelů nemusí být funkce robotické sekačky zcela perfektní. Díky speciálně vyvinutému tvaru nože pro pokládání kabelů, uchycení cívky a systému odvíjení z cívky, může mobilní stroj EDGE STYLER PLUS v jedné pracovní operaci položit kabel do bezpečné hloubky pod travní drn. Mobilní stroj EDGE STYLER PLUS je určen pro pokládku kabelů těchto výrobců robotických sekaček:

Ambrogio (Zucchetti), Robomow, Wiper (Zucchetti), Husqvarna Automower, Belrobotics, Lizadr (Zucchetti), iMow (Viking), John

Deere, Alko, Stiga, Wolf, ET – Mower (Etesia), Honda a další.

PRACOVNÍ PRINCIP

Kmitající nůž v podélném směru je základním principem uložení kabelu do země až do hloubky 50 mm. Maximální průměr kabelu je 4 mm.

UCHYCENÍ KABELOVÉ CÍVKY

EDGE STYLER PLUS je opatřen držákem cívky, který je univerzálně nastavitelný a proto jej lze použít pro všechny rozměry cívek výše uvedených výrobců.

OVLÁDÁNÍ POJEZDU

Stroj je vybaven pojezdem, který vtlačuje kmitavý nůž vpřed a pomáhá znásobit rychlost zařezávání. Díky dobře promyšlené konstrukci, postavené na centrálním trakčním kole, je stroj velmi dobře manévrovatelný a práce s ním je snadná.

IDEÁLNÍ HLOUBKA ZÁŘEZU

Speciální nůž vyřeže téměř neviditelné drážku do travního drnu, aniž by poškodil povrch trávníku. Kabel je veden trubíci v noži a je vpraven do hloubky cca 5 cm, která je ideální pro provoz travních robotických sekaček. Díky této hloubce uložení se kdykoliv v budoucnu může provádět vertikutace, nebo dosev.

NAVÁDĚČ

Nastavitelná vodící tyč je šikový a čas šetřící nástroj, umožňující obsluze položit kabel v dostatečné vzdálenosti od okraje trávníku či překážek.

PŘEHLEDNÉ PRACOVIŠTĚ

Nůž, zařezávající kabel pod povrch, je umístěn na straně stroje, kde může být snadno kontrolován obsluhou. To také umožňuje větší manévrovací možnosti.

ZÁVAŽÍ

Standardní součástí EDGE STYLER PLUS je držák závaží. Maximálně 2 závaží po 20 kg mohou být bez nářadí nasazeny vedle motoru. Zvýšení hmotnosti přináší lepší trakci a podstatné snížení úrovně vibrační směrem k obsluze.





TECHNICKÉ ÚDAJE:

Spalovací benzínový motor Honda	GC 135 (4,0k.)	GX 120 (4,0k)
Tloušťka nože	3mm	3mm
Rychlost nože (kmit)	1000 cyklů/min.	1000 cyklů/min.
Pojzdová rychlost stroje	0,9 km/h	0,9km/h / 2,5km/h
Pojzdová hnací kola	trakční 260 x 100 mm	trakční 260 x 100 mm
Otočné pojezdové kolo	200 x 50mm	200 x 50mm
Pohon nože	hnací hřídelí a klínovým řemenem	
Pojezd	klínovým řemenem	2 klínovými řemeny
Kit pro pokládání kabelů	v ceně stroje	v ceně stroje
Držák závaží	v ceně stroje	v ceně stroje
Rozměry (D x Š x V)	1250 x 540 x 915 mm	1250 x 540 x 915 mm
Hmotnost	82 kg	98 kg
Doplňkové příslušenství	přídavná závaží (20kg)	přídavná závaží (20kg)
Max. počet závaží (na přání)	2	2
Objednací číslo	MA 022 012 201	MA 022 021 203



ELIET®

In harmony with nature

**Obchodní zastoupení ELIET EUROPE
nv, Belgie v ČR: Váš autorizovaný
prodejce ELIET:**

AGROCAR S.R.O.

Na Vápenkách 381/16
Provozovna: Česká 685/33
CZ - 742 21 Kopřivnice
tel.: +420 556 802 752, fax +420 502 753,
infolinka: 800 990 600
e-mail: info@eliet.cz
URL: www.eliet.cz,
www.flickr.com/agrocar/sets



SLOVO PŘEDSEDY

PŘEDSTAVENSTVA SZÚZ

CO JE TO PLEVEL A KDO JE NEJLEPŠÍ MINISTR FINANČÍ V EU?

SZÚZ



Co je to vlastně plevel? Jak jej charakterizovat? Co způsobuje? Jak se ho zbavit? Plevel je slovo, které rozhodně v mnoha lidech vyvolává spíše záporné emoce. Jde přitom o to, kdo slovo plevel nebo výrazy jako zaplevelení, plevelný má hodnotit nebo kdo je používá.

Podle toho, co o plevele ví a jak plevel hodnotí zahradník, se dá poznat, zda jde o zahradníka odborně zdatného a zda ho jeho profese baví.

Pokud zahradník na dotaz „Co je to plevel?“ odpoví, že je to asi nejsložitější a nejnáročnější otázka, jakou může zahradník dostat, buďte si jisti, že jste narazili na odborníka. Zahradník totiž ví, že není plevel jako plevel. Zahradník – opravdový znalec vám vysvětlí, že někde je například kontryhel opravdu strašlivým plevelem a jinde, jenom o tři metry dále a pořád na té samé zahradě, už je zase žádoucí rostlinkou. Bude

vědět, kdy a jak kontryhel na trvalkovém záhoně ostříhat, aby byl maximální efekt květů, přičemž zároveň ještě nedozrávají semínka, aby se kontryhel nerozrostl tam, kam nechceme. Stejně tak bude vědět, jak kontryhel dostat z parterového trávníku, kam rozhodně nepatří. Zahradník – bylinkář vám poradí, abyste si ze správného kontryhelu navařili čaj, pokud budete trpět průjmem, anebo natřeli rozmačkaným listem popálenou pokožku, aby se rychle zhojila. Zahradník – romantik doporučí podat kalíšek naplněný krůpějí ranní rosy z kontryhelu vaší vyvolené, když ji budete chtít získat. Zahradník a milovník historie vás poučí, že nápadně se třpytící kapky vody na kontryhelových listech ve středověku hledači zlata a „kamene mudrců“ považovali dokonce za nesmírně mocnou rosu nebeskou a od názvu jejich profese (alchymisté) je odvozen rodový název *Alchemilla**.

Nedávno, při účetní uzávěrce jsem užasle zíral, jak složitý je systém výpočtu DPH pro zahradnickou firmu. Přiznávám, že jsem jej zcela nepochopil a úplně jsem se rozklepal při představě, že bych ho měl někomu soudnému popisovat nebo vysvětlit. Tak například může být mulčovací

kůra s 21 % DPH a úplně stejná s 15 %. Jak je to možné? Aby byla kůra levnější, stačí ji od jara do podzimu nechat dělat parádu na záhoně a v zimě ji šoupnout do pece. Když ji necháme na záhoně celý rok, je dražší o 7 %. Také máme ve skladu na jedné polici v jednom pytli semínko trávy, které je buď o 10 korun na kile dražší, nebo levnější a v jednom záhoně nám dorůstá výše zmíněná *Alchemilla*, kdy je jedna za 18 a druhá za dvacet. Fígl je v tom, jestli semínko, rostlinku prodám nebo sám zasadím či vyseju... Ovšem to ještě nic není proti tomu, že v jednom dni pro nás může subdodavatel s bagrem kopat jámu za 500,- Kč kus a hned vedle, tím samým bagrem, tu samou jámu, do té samé země za 605,- Kč/ kus. To už je rozdíl celého DPH čili 21 %! Tomuto kouzlu se říká vznešeně PŘENESENÁ DAŇOVÁ POVINNOST. U poslední položky jsem se skoro rozplakal. Víte, že z faktury, která má datum vystavení a datum uskutečnění zdanitelného plnění 31. 7. se nezapočítá DPH v červenci, ale až v srpnu?

„Ty ...! To je tedy neuvěřitelné! Takhle nám z nejvyšších míst zjednodušují podnikání! V tom aby se prase vyznalo!“ vykřikoval jsem v euforii v kanceláři našeho daňového a účetního poradce a vůbec jsem si neuvědomil, že už váží skoro 125 kilo.

„Já se v tom vyznat musím, je to můj denní chleba. Takhle náš systém pro výpočet DPH ZAPLEVELIL ten nejlepší ministr financí v celé Evropské unii. Možná když ten systém tvořil, mocně popíjel „KMÍNKU“ nebo BYLINNOU HOŘKOU. Má alkohol tuze rád, jak jsme mohli poznat. Kdoví jaký mají systém jinde v Evropě, když jej určuje ministr, který je třeba až druhý nebo třetí nejlepší ministr financí. Jinde v EU to bude asi už jen čistá LEBEDA!“

Tak to vidíte. Není plevel jako plevel! Někdy se toho, kdo zapleveluje systém ne a ne zbavit. Dokáže se držet v politice ve sněmovně nebo ve vládě jako *Galium aparine*** Snad si jednou v poslanecké restauraci politici cvaknou kořalky z těch správných rostlinek (někdy plevelů), třeba před projednáváním novely o DPH...

* *Alchemilla* – česky kontryhel

** *Galium aparine* – česky svízeľ přítula.

I když nemá úplně nejlepší pověst, je také léčivá a veskrze užitečná rostlina a tímto se tedy svízeľi omlouvám, že jsem ji použil coby příměr.



Rostislav Ivánek



SEZNAM ČLENŮ SVAZU ZAKLÁDÁNÍ A ÚDRŽBY ZELEŇ

PRAHA

Boušek s.r.o.

Poděbradská 186/56, 180 66 Praha 9
Tel.: 602 368 385, fax: 281 866 025
e-mail: bousekzahrady@seznam.cz, www.bousekzahrady.cz

FLERA s.r.o.

Za Papírnu 239/3, 170 00 Praha
Tel. 777 803 345
e-mail: atelier@flera.cz, www.flera.cz

GARPEN – zahradní architektura a služby

U Skalky 16, 181 00 Praha 8
Tel.: 233 542 925, fax: 233 542 925
e-mail: info@garpen.cz, www.garpen.cz

Imramovský – vegetační úpravy s.r.o.

Mladoboleslavská 489, 190 17 Praha 9
Tel./fax: 286 856 003
e-mail: imramovsky@imramovsky.cz, www.imramovsky.cz

KEJHA-SUK, zahradnické služby

Malostranské nám. 2, 118 00 Praha 1
Tel./fax: 241 062 406, 603 869 007, 602 373 589,
603 428 118, e-mail: zahradnici@volny.cz
www.volny.cz/zahradnici

Lege Artis zahrady s.r.o.

Keltů 920, 165 21 Praha 6, Tel.: 776 667 540
e-mail: info@LA-zahrady.cz, www.LA-zahrady.cz

OK GARDEN s.r.o.

Sládkovičova 1233/21, 142 00 Praha 4
Tel./fax: 233 900 423, 602 354 304
e-mail: okgarden@volny.cz, www.okgarden.cz

Richard Čech

Drahelická 205/7, 19015 Praha – Satalice
mob: 605 481 807, e-mail: richardzahradnik@seznam.cz
www.zahradnictvicech.cz

Tilia Garden s.r.o.

Olšanská 54/3, 130 00 Praha, Tel.: 725 000 132,
e-mail: tilia-garden.sro@seznam.cz, www.tiliagarden.cz

WEISS & WILD, s.r.o.

Konojedská 41, 100 00 Praha 10, Tel.: 603 924 117,
e-mail: ivoweiss@seznam.cz, www.weissawild.cz

Zahradní architektura Kurz, s.r.o.

K Holému vrchu 1091, 155 00 Praha 5
e-mail: info@zakurz.cz, www.landscaping.cz

Zdeněk Hradilák –

Jasan zahradnické práce

Na okraji 230/58, 162 00 Praha 6
Tel.: 602 229 908, e-mail: hradilak@volny.cz

STŘEDOČESKÝ KRAJ

ACRE spol. s r.o.

Střížkovská 2426/1, 180 00 Praha 8
tel.: 283 841 050, 603 844 990
e-mail: info@acre.cz, www.acre.cz

Arbosana zahradní architektura

Kytín 162, 252 10 Mníšek pod Brdy, Tel.: 603 802 855
e-mail: arbosana@volny.cz, www.arbosana.cz

BAOBAB péče o zeleň, s.r.o.

Alšova 5/3, 252 62 Únětice
Tel.: 224 319 917, fax: 224 320 079
e-mail: baobab@baobab.cz, www.baobab.cz

Ing. Pavel Lehovec – zahradnictví

Říčanská 77, 252 43 Průhonice
Tel.: 267 750 492, mail: pavel-lehovec@seznam.cz

Jaroslav Štěpán

Kolínská 136, 29001 Poděbrady, Tel.: 603 413 331
e-mail: info@zahradnictvistepan.cz
web: www.zahadnictvistepan.cz

LandART Atelier

Karlovytýnská 49, 25216 Nučice, mob: 775 188 891
e-mail: landart@seznam.cz, www.landart.cz

LEONE GARDEN s.r.o.

Borová 204, Zahořany Králův Dvůr u Berouna 267 01
Tel.: 603 215 050
e-mail: info@leonegarden.cz, www.zahrada-realizace.cz

Lukáš Rajtr – zahradnictví

Dřevčice č.p. 65, 250 01 Brandýs nad Labem
Tel.: 608 927 158, 326 907 658
e-mail: info@realizacezelene.cz, www.realizacezelene.cz

Kaše – zahradnické služby

Masarykovo nám. 18, 25401 Jilové u Prahy
Tel.: 603 779 985, mail: info@zahradnickesluzby.cz

VLASATÝ s.r.o.

Baarova 192, 252 25 Jinočany, tel. 604 342 471
e-mail: t.vlasaty@seznam.cz, www.malus.cz

ZAHRADNÍ ARCHITEKTURA MARTINOV s.r.o.

Martinov 279, 277 13 Kostelec nad Labem
Tel.: 603 520 771, fax: 326 905 120
e-mail: zahrarch@zahrarch.cz, www.zahrarch.cz

JIHOČESKÝ KRAJ

ARBORES CZ, s.r.o.

Ke Sřelnici 184, 397 01 Písek
Tel.: 776 851 998, 777 345 068
e-mail: keclik@arbores.cz, www.arbores.cz

Česká zahrada K + P

Větrná 671, 391 81 Veselí nad Lužnicí
Tel.: 606 623 669, e-mail: ceskazahrada@centrum.cz,
www.ceskazahrada-kp.cz

Ing. Hana Chvalová

Zámecká zahrada Čimelice, 398 04 Čimelice
Tel.: 382 228 192, e-mail: info@zahradacimelice.cz
www.zahradacimelice.cz

Ing. Jiří Hájek – ZAKLÁDÁNÍ ZAHRAD

Olešná 82, 398 43 Bernartice
Tel./fax: 382 587 193, 602 463 562
e-mail: jiri-hajek-ml@seznam.cz, www.zahrady-hajek.cz

Michal Vránek

Blatské sídliště 589, 391 81 Veselí nad Lužnicí
Tel./fax: 381 582 689, 602 425 669
e-mail: info@vraneck.cz, www.vraneck.cz

Václav Straka

Litvínovická 1492/10a, 370 01 České Budějovice
Tel.: 602 272 848, fax: 387 203 600
e-mail: info@stromovkacb.cz

ZAHRADNÍ ARCHITEKTURA TÁBOR spol. s.r.o.

Beranova Lhota 10, 391 37 Chotoviny
kancelář: Chynovská 344, 390 02 Tábor
Tel./fax: 383 835 202, 606 744 745
e-mail: slepicka@zahradytabor.cz
www.zahradytabor.cz

PLZEŇSKÝ KRAJ

Jan Papež – Zahrady s duší

Jungmannova 614, 33901 Klatovy
mob: 776 663 660, e-mail: zahradysdusi@centrum.cz

LAND ART.CZECH s.r.o.

326 00 Plzeň Jablonského 626/11
Tel.: 602 452 922, landart.czech@seznam.cz
www.landartczech.cz

ÚSTECKÝ KRAJ

EKODENDRA s.r.o.

Straky 46, 417 42 Zabušany
Tel.: 417 821 733, fax: 417 822 008
e-mail: ekodendra@ekodendra.cz, www.ekodendra.cz

Gabriel s.r.o.

České Kopisty 208, 412 01 Litoměřice
Tel.: 416 733 244, fax: 416 731 627
e-mail: gabriel@gabriel.cz, www.gabriel.cz

GardenLine s.r.o.

Šeříková 405/13, 412 01 Litoměřice
Tel.: 777 104 937, fax: 416 532 656
e-mail: skrivanek@garden-line.eu, www.garden-line.eu

GRÜNER, s.r.o.

Kamýcká 503/19A, 412 01 Litoměřice
Tel./fax: 416 732 037, 602 409 918
e-mail: martin.gruner@gruner.cz, www.gruner.cz

JINÁ ZAHRADA s.r.o.

Ústecká ul., 403 17 Chabařovice
mob.: 606 094 474, e-mail: realizace@jinazahrada.cz
www.jinazahrada.cz

Jirmus zahradnické služby s.r.o.

Hlinná č.p.8, 412 01 Litoměřice
Tel.: 606 816 572, e-mail: info@zahrady-jirmus.eu
www.zahrady-jirmus.eu

Petr Neumann, DiS

Staré Křečany 20, Staré Křečany 407 61
mob: 604 279 242,
e-mail: zahradnikscharakterem@seznam.cz

Pavka Tomáš – zahradní architektura a služby

Dlouhá 415, 417 42 Krupka
Tel.: 774 517 988,
e-mail: info@land-art.cz, www.land-art.cz

LIBERECKÝ KRAJ

DIKÉ ZAHRADY s.r.o.

463 46 Příšovice 224, Tel.: 604 204 835
e-mail: zahrady@dike-centrum.cz
www.dike-zahrady.cz

KRÁLOVĚRADECKÝ KRAJ

GRAS spol. s.r.o.

Úpská 340, 542 24 Svoboda nad Úpou
Tel.: 603 775 000, 603 900 777
e-mail: info@gras.cz, www.gras.cz

Ing. Jiří Stolín

Horní 210, 503 21 Stěžery, Tel.: 602 116 415
e-mail: jiri.stolin@volny.cz

SEZNAM ČLENŮ SVAZU ZAKLÁDÁNÍ A ÚDRŽBY ZELENĚ

PEKVIZ spol. s.r.o.

Pražská 1435, 543 01 Vrchlabí
Tel.: 602 361 033, fax: 499 424 005
e-mail: pekviz@volny.cz
www.vychodo.ceskestavby.cz

PARDUBICKÝ KRAJ

Ekogreen, s.r.o.

Lány na Důlku 10, 533 31 Pardubice
Tel./fax: 466 971 089
e-mail: ekogreen@ekogreen.cz, www.ekogreen.cz

Ing. Karel Kratěna

Hálkova 2209/15, 568 02 Svitavy
Tel.: 603 149 672
e-mail: karel@kratena.cz, www.kratena.cz

Jan Vavřín – ARS

Peciny 265, 570 01 Litomyšl
Tel./fax: 461 614 578
e-mail: ars@ars-vavrin.cz, www.ars-vavrin.cz

VYSOČINA

3D – Zahrady s.r.o.

Řečice 145, 592 33 Radešinská Svratka
Tel.: 774 589 539
e-mail: projekce@3d-zahrady.cz, www.3d-zahrady.cz

ARS VIRIDIS s.r.o.

Perk 70, 675 22 Stařeč, Tel.: 731 474 420
email: arsviridis@arsviridis.cz, www.arsviridis.cz

EKOIMPEX Vysočina s.r.o.

Javorová 2262, 393 01 Pelhřimov
Tel.: 607 915 125,
e-mail: neckarova@ekoimpex.cz, www.ekoimpex.cz

PARK sadovnické a krajinné úpravy s.r.o.

Je Dukovany, 675 50 Je Dukovany
Tel./fax: 561 105 636, 777 326 184-6
e-mail: park@trebicsko.com, www.park.trebicsko.com

ZAHRADY LAURUS – Ing. Eva Hegerová

Hybrálec 128, 586 01 Jihlava
Tel.: 604 128 478,
e-mail: eva.hegerova@centrum.cz, www.zahradylaurus.cz

Zahradnické úpravy s.r.o.

Žerotinova 112, 675 71 Náměšť nad Oslavou
Tel./fax: 568 620 745, e-mail: bartik@zahradnickeupravy.cz

JIHOMORAVSKÝ KRAJ

Agrostis Trávníky, s.r.o.

Npor. Krále 16, 683 01 Rousínov
Tel./fax: 517 370 607, 732 687 628
e-mail: agrostis@agrostis.cz, www.agrostis.cz

BELLIS BRNO s.r.o.

Marie Hübnerové 24, 621 00 Brno
Tel./fax: 549 275 768, e-mail: bellis.brno@volny.cz

Cercis s.r.o. (Ing. Petr Klíma Ph.D.)

Drobného 316/56, 602 00 Brno
Tel.: 603 950 930, e-mail: info@cercis.cz
www.cercis.cz

HORTISCENTRUM

Komenského 220, 667 01 Židlochovice
Tel.: 547 231 040, fax: 547 238 711
e-mail: hortis@hortis.net, www.hortis.net

Ing. Jiří Vrbas – „KVĚT“

Nádražní 155, 664 08 Blažovice, Tel./fax: 544 243 854
e-mail: vrbas@vrbas.cz, www.vrbas.cz

Ing. Josef Zapletal

Za humny 288, 664 46 Prstice
Tel.: 603 412 275, 547 219 307
mail: zapletal@zahradyzapletal.cz, www.zahradyzapletal.cz

Ivo Diviš – zahradnické služby

Chaloupky 89, 624 00 Brno
Tel.: 602 770 831, 541 223 309
e-mail: ivodivis@seznam.cz, www.zahrady-divis.cz

KAISLER s.r.o.

Měříčkova 48, 621 00 Brno
Tel./fax: 541 228 032, 603 949 529
e-mail: kaisler@kaisler.cz, www.kaisler.cz

Kavyl spol. s.r.o.

Mohelno 452/1, 675 75 Mohelno,
Tel./fax: 541 243 986
e-mail: brno@kavyl.cz, www.kavyl.cz

Přírodní stavby, zahradní architektura – Ing. Vojtěch Haláček

Stříbský mlýn 5/6, 664 91 Ivančice
Tel.: 608 866 687, e-mail: info@qetiny.cz
www.zahradniarchitektura.cz

RAINING service s.r.o.

683 04 Drnovice 79
Tel.: 724 418 171, e-mail: raining@zavlaha.eu
www.zavlaha.eu

OLMOUCKÝ KRAJ

ZAHRADA Olomouc s.r.o.

Železniční 469/4, 772 11 Olomouc
Tel.: 585 315 022, fax: 585 315 023
e-mail: kancelar@zahrada-olomouc.cz
www.zahrada-olomouc.cz

ZLÍNSKÝ KRAJ

ACRIS zahrady s.r.o.

Stunečná 4548, 760 01 Zlín, Tel.: 604 460 786
e-mail: info@acris.cz, www.acris.cz

FLORSTYL s.r.o.

Panská 25, 686 04 Kunovice
Tel.: 576 514 082-4, e-mail: florstyl@florstyl.cz
www.florstyl.cz

Zábojník – contractors, s.r.o.

Jeřabinová 1424, 768 61 Bystřice pod Hostýnem
Tel.: 573 379 451, fax: 573 379 455
e-mail: v.zabojnik@centrum.cz,
www.prirodnimaterialy.cz

MORAVSKOSLEZSKÝ KRAJ

David Mičan – Zahradam

Aleje 66/421, 725 28 Ostrava – Hošťálkovice
Tel.: 595 059 154, e-mail: info@zahradam.cz
www.zahradam.cz

DVOŘÁK LESY, SADY, ZAHRADY s.r.o.

Jahodová 782, 725 29 Ostrava – Petřkovice
Tel.: 596 131 358, e-mail: info@b-dvorak.cz
www.b-dvorak.cz

Ing. Kristián Korner

Hřbitovní 356, 711 00 Ostrava-Koblov
Tel.: 731 157 981, e-mail: tomas@korner.cz
web: www.korner.cz

Ing. Libor Vavřík – zahradnictví, sadové úpravy

Metylovská 979, 739 11 Frýdlant nad Ostravicí
Tel./fax: 558 677 304
e-mail: info@zahradnictvi-vavrik.cz
www.zahradnictvi-vavrik.cz

Ing. Martin Závodný

Lískovecká 2867, 738 01 Frýdek Místek
Tel.: 777 887 391, 558 402 150
mail: zavodny@email.cz

Iváněk – Zeman, v.o.s.

Žabeň 55, 738 01 Žabeň
Tel.: 558 655 441, fax: 558 655 443
e-mail: ivanek@ivanek-zeman.cz, www.ivanek-zeman.cz

Pavla Florová, DiS.

Maxima Gorkého 49, 794 01 Krnov
Tel. 604 943 009
Email: info@zahradaflorea.cz, www.zahradaflorea.cz

TALPA – zahradnické služby s.r.o.

U Hájenky 325, 735 14 Orlová – Lutyně
Tel.: 596 514 257, fax: 596 516 930
e-mail: talpa@iol.cz

Zahradnictví Šimková, s.r.o.

Bystřice č. 1139, 739 95 Bystřice nad Olší
Tel.: 777 004 752, e-mail: simka@volny.cz
www.zahradnictvi-simkova.cz

ZAHRADY HANYZ s.r.o.

Škrbeňská 558, 739 34 Šenov, Tel.: 603 412 003
e-mail: hanyz@seznam.cz, www.zahrady-hanyz.cz

Zámecký dvůr s.r.o.

U statku 301/1, 736 01 Havířov – město
Tel.: 596 815 193, e-mail: kotula@volny.cz
www.volny.cz/kotula/

PŘIDRUŽENÝ ČLEN

Mendelova univerzita v Brně

Zahradnická fakulta v Lednici
Valtická 337, 691 44 Lednice
Tel. 519 367 220, fax. 519 367 222
info@zf.mendelu.cz, www.zf.mendelu.cz

Střední zahradnická škola Rajhrad

Masarykova 189, 664 61 Rajhrad
e-mail: knazik@skolarajhrad.cz, www.skolarajhrad.cz

Střední škola zahradnická Litomyšl

T. G. Masaryka 527, 570 01 Litomyšl
e-mail: szas.litomysl@lit.cz, www.szas.lit.cz

Česká zahradnická akademie Mělník

Na Polabí 411, 276 01 Mělník
e-mail: skola@zas-me.cz, www.zas-me.cz

MIMOŘÁDNÝ ČLEN

MGM Žilina s.r.o.

Obežná 7, 010 08 Žilina, Slovenská republika
e-mail: mgm@mgmzilina.sk, www.mgmzilina.cz

SEZNAM ČLENŮ SVAZU ZAKLÁDÁNÍ A ÚDRŽBY ZELENĚ

OBCHODNÍ ČLEN

ARBOEKO s.r.o.

Bedřicha Smetany 230, 27742 Obříství
Tel.: 315 683 151, e-mail: arboeko@arboeko.com
www.arboeko.cz

Agrocar s.r.o.

Na Vápenkách 381, 74221 Kopřivnice
mob: 777 118 998 (M.Hrubý)
e-mail: info@agrocar.cz, www.agrocar.cz

AGRO CS a.s.

Říkov 265, 552 03 Česká Skalice
Tel.: 491 457 227
e-mail: agrocs@agrocs.cz, www.agrocs.cz

BB com s.r.o.

Kunčická 465, 561 51 Ústí nad Orlicí
Tel: 465 612 584, Fax: 465 621 401
e-mail: bbcom@bbcom.cz
www.bbcom.cz

DuPont CZ s.r.o.

155 00 Praha, Pekařská 14/628
Tel.: 257 414 111, sona.krausova@dupont.com
www.dupont.cz

IRIMON, spol. s r.o.

Rožmberská 1272, 198 00 Praha 9
Tel./Fax: 281 862 206/ 281 860 228
e-mail: irimon@irimon.cz, www.irimon.cz

Kloboucká lesní s.r.o.

Šumavská 1, 602 00 Brno 2
Tel.: 518 387 131, 606 774 499
e-mail: slovak@klobouckalesni.cz
www.klobouckalesni.cz

Ing. Tomáš Vajčner

Nové dvory -Vršavec 3220, 738 01 Frýdek Místek
Tel. 603 520 073
e-mail: vajcner@egardena.cz
www.egardena.cz

Milan Valášek – miVAL

Sakařova 979, 530 03 Pardubice
Tel.: 466 415 565, 602 412 829
e-mail: mvalasek@volny.cz
www.mival.cz

RAŠELINA a.s.

Na pískách 488/II, 392 18 Soběslav
Tel.: 381 205 301, fax: 381 205 302
e-mail: sekretariat@raselina.cz
www.raselina.cz

SEED SERVICE s.r.o.

Rokycanova 114/IV., 566 01 Vysoké Mýto
Tel.: 465 420 203
e-mail: seedservice@seedservice.cz
www.seedservice.cz

stav k 5. 9. 2014

WWW.SZUZ.CZ



ČLENOVÉ SEKCE ZELENÝCH STŘECH

www.zelenestrechy.info

ACRE spol. s r.o.	Střížkovská 2426/1, 180 00 Praha 8	286 51	603 844 990	vokalova@acre.cz	www.acre.cz
Acris zahrady s.r.o.	Slunečná 4548, Zlín	760 05	774 625 017	info@acris.cz	www.acris.cz
Agrostis Trávníky, s.r.o.	Npor. Krále 16, Rousínov	683 01	773 826 682	agrostis@agrostis.cz	www.agrostis.cz
Bauder s.r.o.	Chodovská 3/228, Praha	141 00	777 266 097	hubert.ertelt@bauder.cz	www.bauder.cz
Česká zahrada K + P	Větrná 671, Veselí n Lužnicí	391 81	606 623 669	ceskazahrada@centrum.cz	www.ceskazahrada-kp.cz
DIKÉ ZAHRADY s.r.o.	Příšovice 224	463 46	604 204 835	zahrady@dike-centrum.cz	www.dike-zahrady.cz
Dörken s.r.o.	Nad Vinným potokem 2, Praha	101 11	261 005 200	dorken@dorken.cz	www.dorken.cz
EKOGREEN s.r.o.	Lány na Důlku 10, Pardubice	530 02	602 483 193	ekogreen@ekogreen.cz	www.ekogreen.cz
Ekrost s.r.o.	Krátká Ves 66	582 22	777 720 134	info@ekrost.cz	www.ekrost.cz
GABRIEL s.r.o.	České Kopisty 208, Litoměřice	412 01	605 201 881	gabriel.tomas@gabriel.cz	www.gabriel.cz
GreenVille service s.r.o.	Jahodová 20, Brno	620 00	606 658 099	greenville@greenville.cz	www.greenville.cz
Ing. Jirí Hájek – Zakládání zahrad	Olešná 82, Bernartice	398 43	602 463 562	jiri@zahrady-hajek.cz	www.zahrady-hajek.cz
Ing. Martin Závodný	Lískovecká 2867, Frýdek-Místek	738 01	777 887 391	zavodny@email.cz	www.multiweb.cz/zavodny
Ivánek-Zeman, v.o.s.	Žabeň 55	738 01	733 777 812	ivanek@ivanek-zeman.cz	www.ivanek-zeman.cz
Jaroslav Pešička – Garpen	U Skalky 16	181 00	603 429 569	info@garpen.cz	www.garpen.cz
Kaše-zahradnické služby	Masarykovo nám. 18, Jilové u Prahy	254 01	603 779 985	info@zahradnickeslužby.cz	www.zahradnickeslužby.cz
OK GARDEN s.r.o.	Sládkovičova 1233/21, Praha	164 00	602 354 304	okgarden@okgarden.cz	www.okgarden.cz
Park sadovnické a krajinářské úpravy s.r.o.	JE Dukovany	675 50	777 326 192	fug-alf@seznam.cz	www.park.trebicko.com
RAINING service s.r.o.	Drnovice 79	683 04	724 418 171	raining@zavlahy.eu	
Saint-Gobain Construction Products CZ a.s., divize ISOVER	Počernická 272/96, Praha	108 03	296 411 735	info@isover.cz	www.isover.cz
Tilia Garden s.r.o.	Olšanská 54/3, Praha	130 00	725 000 132	tilia-garden.sro@seznam.cz	www.tiliagarden.cz
Václav Straka	Litvínovická 1492/10a, České Budějovice	370 01	602 272 848	info@stromovkacb.cz	
ZAHRADA Olomouc s.r.o.	Železniční 469/4, Olomouc	772 11	602 743 430	j.opravit@zahrada-olomouc.cz	www.zahrada-olomouc.cz
Zahradní Architektura Kurz s.r.o.	K Holému vrchu 1091, Praha	155 00	602 374 288	kurz@zakurz.cz	www.landscaping.cz
ZAHRADNÍ ARCHITEKTURA MARTINOV s.r.o.	Martinov 279, Kostelec n. Labem	277 13	603 520 771	zahrarch@zahrarch.cz	www.zahrarch.cz
ZAHRADY HANYZ s.r.o.	Škrbeňská 558, Šenov	739 34	603 412 003	kuchar@zahrady-hanyz.cz	www.zahrady-hanyz.cz

stav k 5. 9. 2014



ZELENÁ STŘECHA ROKU 2014

Odborná sekce při Svazu zakládání a údržby zeleně „Zelené střechy“ zorganizovala 1. ročník soutěže ZELENÁ STŘECHA ROKU 2014. Cílem soutěže bylo seznámit nejširší odbornou i laickou veřejnost s možností ozeleňování střech a stěn budov a jiných stavebních konstrukcí. Soutěž byla vypsaná na podporu kvalitních realizací staveb se snahou ocenit společné úsilí investorů, projektantů a dodavatelů.

HODNOCENÍ

Hodnocení přihlášených děl se uskutečnilo ve dnech 3. – 4. září 2014. Odborná porota navštívila a zhodnotila deset přihlášených děl. Členy poroty byli jmenováni jak odborníci z oblasti zahradní a krajinářské tvorby, tak i experti na stavební aspekty zelených střech.

Porotci hodnotili přihlášená díla podle následujících kritérií:

- Koncepce řešení včetně architektonické kvality a účelnosti; jak odpovídá řešení deklarované (nebo očekávané) funkci stavebně technické, estetické, rekreační či „ekologické“ (váha kritéria 3)
- Kvalita technického řešení střechy (váha kritéria 1)
- Vhodnost použitého sortimentu (váha kritéria 1)
- Udržitelnost projektu, předpokládaná životnost a vývoj rostlin, přiměřenost náročnosti údržby (váha kritéria 2)
- Stav střechy – zdravotní stav a vývoj rostlin, zaplevelení, stav abiotických prvků (váha kritéria 2)

Každé kritérium se hodnotilo pětibodovou škálou:

- vynikající 5 bodů
- velmi dobré 4 body
- dobré 3 body
- uspokojivé 2 body
- nedostatečné 1 bod

KATEGORIE ZELENÁ STŘECHA NA RODINNÉM DOMĚ

Přestože v kategorii „Zelená střecha na rodinném domě“ byla přihlášena pouze tři díla, porota se rozhodla udělit ocenění všem přihlášeným, protože všechny střechy dosáhly poměrně vysokého bodového hodnocení. První místo přičkly porotci intenzivní střeše – terase, která je součástí bytu ve vícepatrovém domě v Praze. Druhé místo si odnáší tvůrce extenzivní pobytové zelené střechy

na rodinném domě v Českém Ráji, kteří také získali cenu za inovaci. Velmi povedená byla i extenzivní šikmá střecha na zahradnickém vejminku v Zadní Třebani.

KATEGORIE VEŘEJNÁ ZELENÁ STŘECHA

Do kategorie „Veřejná zelená střecha“ bylo přihlášeno sedm děl nejrůznějšího stáří, velikosti a charakteru. Nejvíce zastoupené byly pobytové střešní zahrady u velkých administrativních budov.

Jako nejzdařilejší ocenila porota vegetační střechy v areálu NH Olomouc Congress, které jsou jak intenzivní, tak i extenzivní a je na nich osazen i minigolf.

Na druhém místě je jednoduše řešená intenzivní pobytová střecha v administrativním centru Titanium v Brně.

Třetí místo obsadila střecha ve vnitrobloku Andel's Hotel, Praha-Smíchov. Toto dílo bylo realizováno již v roce 2003 a i po více než deseti letech prokazuje svoji životaschopnost.

Stavbu technického charakteru představovalo ozelenění čističky odpadních vod v Kořenově. Příkladem hodným následování byla i malá střecha na výrobním a administrativním objektu společnosti INOVA Praha s.r.o.

Ozelenění objektu v rámci areálu Škoda Auto v Mladé Boleslavi je tvořeno kombinací popínavých rostlin v rostlém terénu a zeleně na konstrukcích. Teprve budoucnost ukáže, zda se podaří naplnit záměr autorů projektu a z budovy se opravdu stane „zelený dům“.

Zcela funkční a hojně využívaná je již dva roky po založení střešní zahrada v rezidenčním areálu B v Univerzitním kampusu Brno-Bohunice. Na více než tisícovce m² plochy jednopatrových garáží je zahrada mateřské školy, zahradní restaurace i pobytový prostor pro obyvatele domu.



SOUTĚŽ



POROTA:

Bc. Josef Vokál – člen rady Sekce Zelené střechy, jednatel firmy ACRE, spol. s r.o.

Ing. Samuel Burian – autorizovaný krajinářský architekt, člen ČKA a IFLA, soudní znalec v oborech ochrana přírody a ekonomika

RNDr. František Šrámek, CSc. – Výzkumný ústav Silva Taroucy pro krajinu a okrasné zahradnictví, v.v.i., odborné zaměření: pěstební substráty, výživa rostlin

Ing. Petr Vacek – Divize Isover · Saint-Gobain Construction Products CZ a.s., manažer technické podpory

Karel Bulín – Dörken s.r.o., technický poradce

Soutěž podporují:

Ministerstvo životního prostředí

ACRE

ISOVER
SAINT-GOBAIN

DÖRKEN

Mediální partneři:

Inspirace

DŮM
& ZAHRADA

ZELENÁ STŘECHA NA RODINNÉM DOMĚ

1. MÍSTO

OBYTNÁ STŘECHA JAKO SOUČÁST BYTU, PRAHA

Zhotovitel: Zahradní Architektura Kurz s.r.o.

Autor projektu: Ing. Zdeněk Sendler

Realizace: 2007

Rozsah díla: 200 m²



2. MÍSTO

EXTENZIVNÍ ZELENÁ STŘECHA NA RODINNÉM DOMĚ V ČESKÉM RÁJI, ŠTĚPÁNOVICE U ROVENSKA

Zhotovitel: DIKÉ ZAHRADY s.r.o.

Milan Valenta – klempířské a izolační práce,
Robert Vosyka – tesařské práce, Optigreen –
substrát, vodoakumulační a drenážní rohož

Autor projektu: Ing. Petr Halama

Realizace: 2012

Rozsah díla: 140 m²



3. MÍSTO

RESERVATUM RUSTICUM – ZELENÁ STŘECHA NA ZAHRADNICKÉM VEJMINKU, ZADNÍ TŘEBAŇ

Investor: Ing. Věra Vokálová

Autoři projektu: Ing. arch. Oldřich Hájek,
Aplan Příbram, Ing. Věra Vokálová

Zhotovitel stavby: Ing. Věra Vokálová,
Veduta s.r.o. Cerhovice

Dodání a rozprostření substrátu

na střechu: Terestra s.r.o. Vonoklasy

Dodání rostlin: Irena Kratochvílová,
Zadní Třebaň

Realizace: 2012, **Rozsah díla:** 92 m²



VEŘEJNÁ ZELENÁ STŘECHA

1. MÍSTO

NH OLOMOUC CONGRESS – VEGETAČNÍ STŘECHY

Zhotovitel: ZAHRADA Olomouc s. r. o.
pro generálního dodavatele stavby
GEMO OLOMOUC, spol. s r.o.

Autoři projektu:

Ateliér ZAHRADA Olomouc s.r.o.
jako subdodavatel pro Studio PRAK s.r.o.,

Investor: GEMO OLOMOUC, spol. s r.o.,
HOTELPARK STADION a.s.

Realizace: 2010 – 2012

Rozsah díla: 1 480 m²



2. MÍSTO

ADMINISTRATIVNÍ CENTRUM TITANIUM, BRNO

Zhotovitel: GreenVille service s.r.o.

Autoři projektu:

Ing. arch. Michal Kirsten

Investor: JRA Estate, a.s.

Realizace: 11/2013 – 4/2014

Rozsah díla: 1 000 m²



3. MÍSTO

VNITROBLOK ANDEL 'S HOTEL, PRAHA 5 – SMÍCHOV

Zhotovitel: Zahradní Architektura Kurz s.r.o.

Autoři projektu: Ing. Pavel Šimek,
D3A / Fiala – Prouza – Zima

Investor: IMMO FUTURE 6 – Crossing Point
Smíchov s. r. o., UBM Bohemia

Realizace: 2001, **Rozsah díla:** 1 500 m²



SEZNAM ČLENŮ ASOCIACE BIOBAZÉNŮ A JEZÍREK

3D-Zahrady s.r.o.

Řečice 145, 592 33 Radešinská Svratka
Tel.: 776 589 556, 774 589 539
E-mail: info@3d-zahrady.cz, www.3d-jezirka.cz

ACRE, spol. s.r.o.

Střížkovská 2426/1, 180 00 Praha 8
Tel./fax: 283 841 040, 283 842 039
e-mail: info@acre.cz, www.acre.cz

ACRIS zahrady s.r.o.

Slunečná 4548, 760 01 Zlín
Tel.: 604 460 786, e-mail: info@acris.cz
www.acris.cz

Aquavaria s.r.o.

Univerzitní ul. 33, 320 11 Plzeň
Tel.: 377 421 625, e-mail: aquavaria@volny.cz
www.aquavaria.cz

BAOBAB – péče o zeleň s.r.o.

252 62, Únětice 3, Tel.: 224 319 917
e-mail: baobab@baobab.cz, www.baobab.cz

Cercis s.r.o. (Ing. Petr Klíma Ph.D.)

Drobného 316/56, 602 00 Brno
Tel.: 603 950 930, e-mail: info@cercis.cz
www.cercis.cz

Česká zahrada K + P

Větrná 671, 391 81 Veselí nad Lužnicí
Tel: 606 623 669
e-mail: ceskazahrada@centrum.cz, www.ceskazahrada.cz

DIKÉ ZAHRADY s.r.o.

Příšovice 224, 463 46 Příšovice
Tel.: 604 204 835
e-mail: zahrady@dike-centrum.cz
www.dike-zahrady.cz

Ekogreen, s.r.o.

Lány na Důlku 10, 533 31 Pardubice
Tel./fax: 466 971 089
e-mail: ekogreen@ekogreen.cz, www.ekogreen.cz

EKOIMPEX Vysočina s.r.o.

Javorová 2262, 393 01 Pelhřimov, Tel.: 607 915 125
e-mail: neckarova@ekoimpex.cz, www.ekoimpex.cz

Gabriel s.r.o.

České Kopisty 208, 412 01 Litoměřice
Tel.: 416 733 244, fax: 416 731 627
e-mail: gabriel.tomas@gabriel.cz, www.gabriel.cz

GARPEN – zahradní architektura a služby

U Skalky 16, 181 00 Praha 8
Tel.: 233 542 925, fax: 233 542 925
e-mail: info@garpen.cz, www.garpen.cz

Green engineering s.r.o.

Samoty 2124, 397 01 Písek, Tel.: 723 015 944
e-mail: jiri@zahrady-hajek.cz
www.zahrady-hajek.cz

Greenplan s.r.o.

Lány na Důlku 10, 530 02 Pardubice
Tel.: 602 483 193
e-mail: greenplan@greenplan.cz

HORTISCENTRUM s.r.o.

Komenského 220, 667 01 Židlochovice
Tel.: 547 231 040, fax: 547 238 711
e-mail: hortis@hortis.net, www.hortis.net

Ing. Jiří Vrbas – „KVĚT“

Nádražní 155, 664 08 Blažovice
Tel./fax: 544 243 854
e-mail: vrbas@vrbas.cz
www.vrbas.cz

Ing. Miroslav Řehák

Dřísy 211, 277 14 Praha-východ
Tel: 602 148 461
e-mail: rehakmiroslav@seznam.cz

Ing. Pavel Lehovec – Zahradnictví

Říčanská 77, 252 43 Průhonice
Tel.: 267 750 492, fax: 267 750 492
e-mail: pavel.lehovec@seznam.cz

Ivánek – Zeman, v.o.s.

Žabeň 55, 738 01 Žabeň
Tel.: 558 655 441, fax: 558 655 443
e-mail: ivanek@ivanek-zeman.cz
www.ivanek-zeman.cz

Jirmus zahradnické služby s.r.o.

Hlinná č.p. 8, 41201 Litoměřice
Tel.: 606 816 572
e-mail: info@zahrady-jirmus.eu
www.zahrady-jirmus.eu

Kavyl spol. s r.o.

Mohelno 452, 675 75 Mohelno
Tel/Fax: 541 243 986
e-mail: brno@kavyl.cz
www.kavyl.cz

KEJHA-SUK, zahradnické služby

Malostranské nám. 2, 118 00 Praha 1
Tel./fax: 241 062 406,
603 869 007, 602 373 589, 603 428 118,
e-mail: zahradnici@volny.cz
www.volny.cz/zahradnici

Legé Artis zahrady s.r.o.

Keltů 920, 165 21 Praha 6
Tel.: 776 667 540
e-mail: info@LA-zahrady.cz
www.LA-zahrady.cz

Lukáš Rajtr – Zahradnictví

Dřevčice č.p. 65, 250 01 Brandýs nad Labem
Tel: 608 927 158, 326 907 658
e-mail: info@realizacezelene.cz, www.realizacezelene.cz

Michal Vránek

Blatské sídliště 589, 391 81 Veselí nad Lužnicí
Tel./fax: 381 582 689, 602 425 669
e-mail: info@vraneck.cz
www.vranek.cz

Milan Špíchal

Lípec 87, 281 26 Týnec nad Labem
Tel.: 602 615 550, fax: 321 789 241
e-mail: spichal@moment.cz
www.spichal-cz.cz

PARK sadovnické a krajinářské úpravy s.r.o.

Je Dukovany, 675 50 Je Dukovany
Tel./fax: 561 105 636, 777 326 184
e-mail: park@trebicsko.com
www.park.trebicsko.com

Pecina s.r.o.

Okrasné vodní plochy

Na Oboře 876, 276 01 Mělník
Tel: 777 794 451
e-mail: info@rybniky-pecina.cz
www.rybniky-pecina.cz

Přírodní stavby, zahradní architektura

– Ing. Vojtěch Halánek

Stříbský mlýn 5/6, 664 91 Ivančice,
Tel.: 608 866 687, e-mail: halamek@mezibrehy.cz
www.zahradniarchitektura.cz

RAINING service s.r.o.

683 04 Dřnovice 79
Tel.: 724 418 171, e-mail: raining@zavlahy.eu
www.zavlahy.eu

Roman Papík – Profi Aquarium

Ježírkové centrum Čeperka

Dříteč 109, 533 05 Dříteč
Tel.: 777 759 122
e-mail: urbanec@profi-aquarium.cz
www.profi-aquarium.cz, www.jezirkove-centrum.cz

Vladimír Marek

Moskevská 2998, 272 04 Kladno
Tel.: 604 476 283, www.puskvorec.cz
e-mail: v.marek@email.cz
www.zahrady-marek.cz

WEISS & WILD, s.r.o.

Konojedská 41, 100 00 Praha 10
Tel.: 603 924 117
e-mail: ivoweiss@seznam.cz
www.weissawild.cz

ZAHRADA Olomouc s.r.o.

Železniční 469/4, 772 11 Olomouc
Tel.: 585 315 022, fax: 585 315 023
e-mail: kancelar@zahrada-olomouc.cz
www.zahrada-olomouc.cz

Zahradnictví Šimková, s.r.o.

Bystřice č. 1139, 739 95 Bystřice nad Olší
Tel.: 777 004 752, e-mail: simka@volny.cz
www.zahradnictvi-simkova.cz

OBCHODNÍ ČLEN

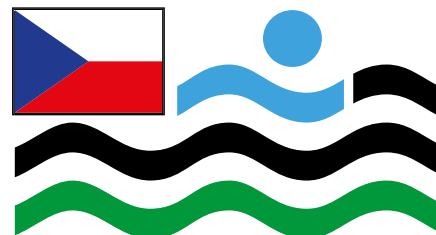
DOLTAK s.r.o.

Komořany 2, 68301 Rousnov
e-mail: dolezal@doltak.cz www.doltak.cz

PROXIM s.r.o.

Stará Obec 318, 533 54 Rybitví
Tel.: 466 531 635, 602 164 992
e-mail: kroupami@proxim-pu.cz
www.proxim-pu.cz, www.probazen.com

stav k 5. 9. 2014
www.abaj.cz



**ASOCIACE
BIOBAZÉNŮ A JEZÍREK**

NAŠI ODBORNÍCI PRO VAŠE JEZÍRKO

DÍLNA ROSTLINY A JEJICH VÝSADBA

Ve dnech 16. – 17. 7. 2014 uspořádala Asociace biobazénů a jezírek pro svoje členy na severu Moravy praktickou dílnu na téma „Rostliny používané při realizaci koupacích jezírek a jejich výsadba“. Se sortimentem vhodných druhů seznámil přítomné Ing. Miroslav Řehák, vlastní výsadbu vedl Ing. Jiří Šimka. Součástí akce byla i exkurze na koupací jezírka realizovaná firmou Zahradnictví Šimková s.r.o. v okolí Bystřice nad Olší. Akce se zúčastnilo 23 členů asociace.





PLAYBLOK

CHYTRÉ A JEDNODUCHÉ ŘEŠENÍ PRO VÁŠ PLOT

Stavba plotu s tvarovkami KB-BLOK je zábava. Nevěříte? Vyzkoušejte unikátní systém stavby plotových zdí metodou stavby „na sucho“, bez použití malty a spárování. Jedinečný systém fazetových bloků, které nabízí v širokém množství variant společnost KB-BLOK systém. Vynikají nejen kvalitou použitého materiálu, ale hlavně jednoduchou a rychlou realizací, která v důsledku ušetří i Vaše peněženky.



REKLAMNÍ PREZENTACE

PLAYBLOK

NOVÝ PLOT BEZ VELKÉ DŘINY...

Jednotlivé vibrolisované tvarovky PlayBlok nebo Lidovka se na sebe skládají na sucho, bez použití malty a spárování, pohledovou spáru tvoří pouze zkosené nebo pravoúhlé hrany.

Dutiny v tvarovkách jsou pak při skladbě prolévány betonem společně s armováním pro zajištění větší stability konstrukce. Manipulace s bloky je velice snadná a při dodržení doporučených postupů zdění zvládne práci i šikovní kutil.

Pomocí fazetových tvarovek PlayBlok nebo Lidovka velice snadno postavíte průběžnou plotovou zeď, plotovou zeď se sloupky či plotové pole s podezdívkou i sloupky. Variant je nepřeberné množství.

Další podrobné informace naleznete na www.kb-blok.cz



LIDOVKA



LIDOVKA

**Tradiční kvalita
českého originálu**
ověřeno od roku 1991 po celé Evropě



KB-BLOK systém, s.r.o.
ul. Masarykova 635
439 42 Postoloprty
tel.: +420 415 778 311
e-mail: info@kb-blok.cz
www.kb-blok.cz

KB BLOK
DOKONALÝ STAVEBNÍ SYSTÉM



PLAYBLOK

VELKOOBCHOD PRO PROFESIONÁLY



vzrostlé alejové stromy
jehličnany, tvarované dřeviny
keře, dřeviny pro živé ploty

travní osiva, substráty, hnojiva
kobercové trávníky, kůly

www.adamza.cz

664 31 **LELEKOVICE**, Lelekovice 866
tel.: 541 232 700, fax: 541 232 720
e-mail: lelekovice@adamza.cz

289 15 **BŘÍSTVÍ**, (dálnice D11, exit 18)
tel.: 325 516 099, fax: 325 516 098
e-mail: bristvi@adamza.cz

EXKURZE ZELENÉ STŘECHY V LINCI 30. ZÁŘÍ 2014, ODJEZD Z PRAHY

Odborná sekce Zelené střechy
při Svazu zakládání a údržby zeleně
ve spolupráci s Magistrátem města Lince
pořádá odbornou exkurzi

PROGRAM EXKURZE:

7.00	Odjezd z Prahy
11.00 – 12.00	Přednáška o systému podpory zelených střech v Linci, Nová radnice - Lincec
12.00 – 13.30	Prohlídka Landschaftsparkes Bindermichl
13.30 – 15.00	Přestávka na oběd v parku Sportpark Lißfeld
15.00 – 16.30	Prohlídka obytného komplexu Wohnanlage GuglMugl
16.30 – 16.45	Prohlídka parku City Park
21.00	Příjezd do Prahy

Odborný program v Rakousku:

Edmund Maurer, Andreas Pühringer
Magistrat der Landeshauptstadt Linz Stadtplanung, Abteilung Stadtentwicklung

Cena:

- členové odborné sekce Zelené střechy a SZÚZ 350,- Kč/osoba
- ostatní 650,- Kč/osoba

Úhrada: na základě faktury, která bude zaslána e-mailem po obdržení přihlášky. V ceně je zahrnuta doprava autobusem z Prahy do Lince a zpět, průvodce, tlumočnice a tlumočnická technika.

Přihláška na www.zelenestrechy.info

Odborná exkurze se koná v rámci projektu „Zelené střechy – zdravé prostředí městům“ s podporou Ministerstva životního prostředí ČR.



BAZÉNY SAUNY & SPA

9. VELETRH BAZÉNŮ, KOUPACÍCH JEZÍREK,
TECHNOLOGIÍ A SAUN

Hlavní téma veletrhu:

SAUNA A WELLNESS PRO ZDRAVÍ

Souběžně probíhající veletrhy:

FOR ARCH / FOR THERM / FOR WOOD / FOR WASTE & WATER

PVA
EXPO PRAHA

www.vystava-bazeny.cz

16. – 20. 9. 2014